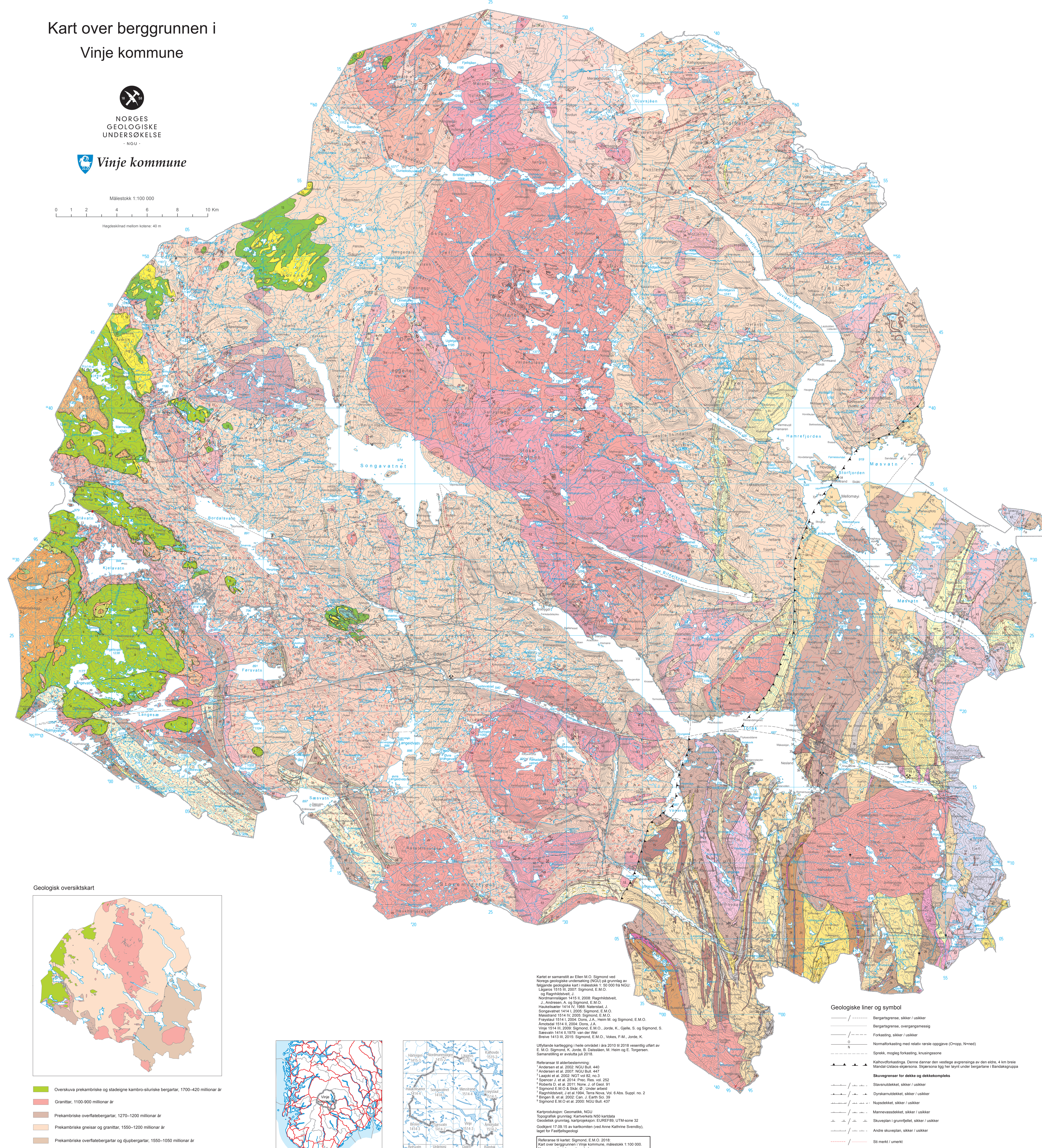
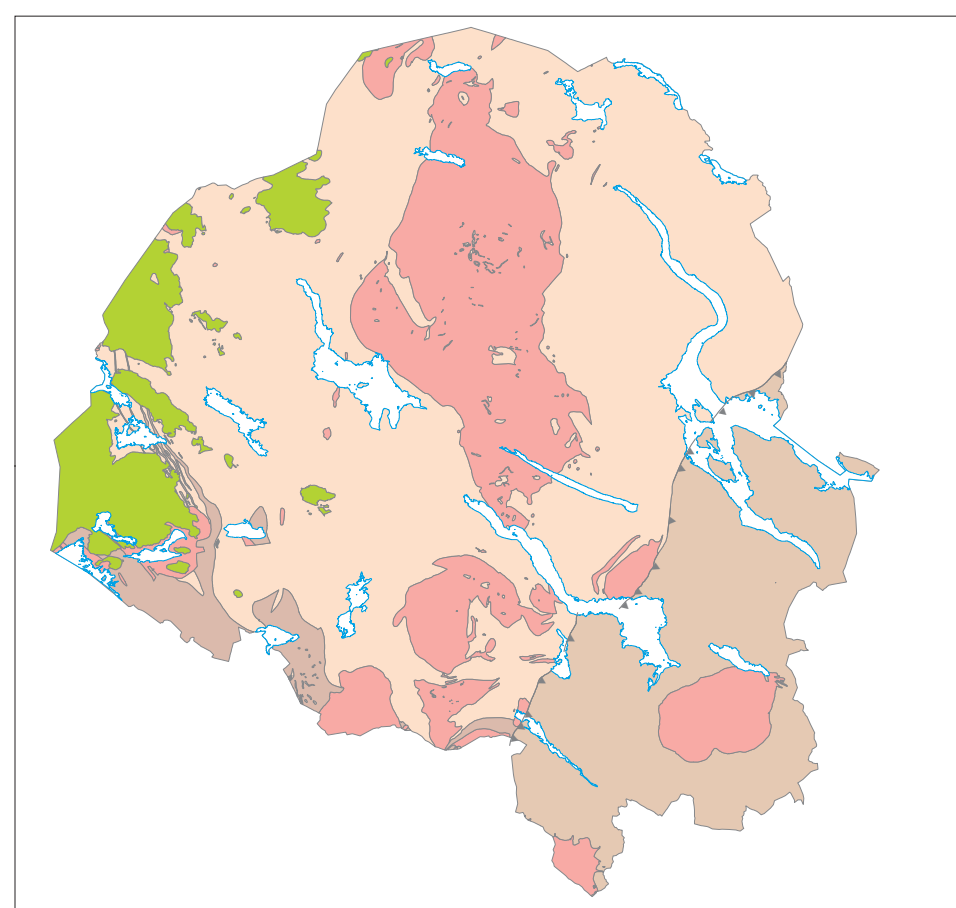


Kart over berggrunnen i Vinje kommune



Geologisk oversiktskart



- Overskiva prekambriske og stadedgne kambrø-siluriske bergarter, 1700-420 millioner år
- Granittar, 1100-900 millioner år
- Prekambriske overflatebergarter, 1270-1200 millioner år
- Prekambriske gneisar og granittar, 1550-1200 millioner år
- Prekambriske overflatebergarter og djupbergarter, 1550-1050 millioner år
- Kalhovdforkastninga



Kartet er samanstilt av Elen M.O. Sigmund ved Norges geologiske undersøkelse (NGU) på grunnlag av følgende geologiske kart i målestokk 1:50 000 frå NGU: Lågros 1515 II, 2007; Sigmund, E.M.O. og Ragnhildsvett, J. Nordmannslagen 1415 II, 2008; Ragnhildsvett, J., Andersen, A. og Sigmund, E.M.O. Haukelisletta 1414 IV, 1988; Natterstad, J. Songavatnet 1414 I, 2005; Sigmund, E.M.O. Masstrand 1514 IV, 2005; Sigmund, E.M.O. Fryset 1514 III, 2004; Doms, J.A., Heim, M. og Sigmund, E.M.O. Amundst 1514 II, 2004; Doms, J.A., Heim, M. og Sigmund, S. Sæsvatn 1414 III, 1979; van der Walt, Breivik 1413 III, 2015; Sigmund, E.M.O., Våkes, F.-M., Jordb, K.

Utløyande kartlegging i heile området i åra 2010 til 2016 vesentlig utført av E. M. O. Sigmund, K. Jordb, B. Daleksten, M. Heim og E. Torgersen. Samanstilling er avslutta på 2018.

Referansar til alderbestemming: ¹ Andersen et al. 2002; NGU Bull. 440; ² Andersen et al. 2007; NGU Bull. 447; ³ Løvdal et al. 2002; NCT; vol. 02, nr. 3; ⁴ Spencer, J. et al. 2014; Proc. Res. vol. 252; ⁵ Roberts et al. 2011; News, J. of Geol. 91; ⁶ Sigmund E.M.O. & Skår, O. Under arbeid; ⁷ Ragnhildsvett, J. et al. 1994, Terra Nova, Vol. 6 Abs. Suppl. no. 2; ⁸ Birgen, B. et al. 2002, Can. J. Earth Sci. 39; ⁹ Sigmund E.M.O. et al. 2000; NGU Bull. 437

Kartproduksjon: Geomatik, NGU
Topografisk grunnlag: Kartverket N50 kartdata
Geodetisk grunnlag: Kartprosjektet EUREF89, UTM-sone 32
Godkjenning: 17.09.15 av kartkomiteen (ved Anne Kathrine Svendsby), løyar for fastleggingslogg

Referansar til kartet: Sigmund, E.M.O. 2018.
Kart over berggrunnen i Vinje kommune, målestokk 1:100 000.
Norges geologiske undersøkelse

Geologiske linjer og symbol

- Bergartsgrensse, sikker / usikker
- Bergartsgrensse, overgangsnæring
- Forkastning, sikker / usikker
- Normalforkastning med relativt vassare oppgjeve (O-opp, N=ned)
- Sprekk, mogleg forkastning, knusingsone
- Kalhovdforkastninga. Denne dannar den vestlege avgrensinga av den eldre, 4 km breie Mandal-Ljøssø-skjærsona. Skjærsona ligg her åpent under bergartane i Bandaksgruppa
- Skivegrensar for dekk og dekkkomplekse
- Ståvassnutdettekt, sikker / usikker
- Dyrskarnutdettekt, sikker / usikker
- Nupsdettekt, sikker / usikker
- Mannvassdettekt, sikker / usikker
- Skiveplan i grunnfjell, sikker / usikker
- Andre skiveplan, sikker / usikker
- St makt / umekt
- Turistflytting beløst / anna flytting

Bergarter framkvu under den kaledonske fjellkjedeforming

- Hardangervidda-Ryfylkedekkekomplekset, omdanna bergarter frå prekambrisk tid
- Ståvassnutdettekt, for det meste omdanna djupbergarter
- Kvitenukkkomplekset
- Granittisk gneis, foliet granitt, mignatt, lag av amfibolitt og gimmeskifer, ikkje innleitt
- Gimmeskifer med granit, kyanitt og stauritt
- Dyrskarnutdettekt, omdanna overflatebergarter
- Dyrskargruppa
- Kvarstitt, kvartsskifer, gimmeskifer
- Gimmeskifer, granatfærande
- Marmor, kalkalkatsskifer
- Nupsdettekt, for det meste omdanna djupbergarter
- Granittisk gneis og mignatt, alle gjennomgående oppkutte (kataktisk deformert)
- Omdanna sandstein, fyltitt og svart fyltitt
- Mannvassdettekt, omdanna sedimentære bergarter
- Kvarstittgimmeskifer, fyltitt og kvartsskifer med tårke kvartsskifer
- Kortskuva bergarter frå underlaget nær staden
- Granitt og granittisk gneis, sterkt oppkuttet (kataktisk)

Stadeigne til kortskuva omdanna sedimentære bergarter frå kambrø-silurisk tid

- Solnuforsasjonen; frå ordovisk til silurisk tid
- Kalkspatfærande fyltitt med lag av kvartstitt og omdanna sandstein, siltstein og kalkstein
- Bjørnskallefalsasjonen; frå ordovisk tid
- Kalkspatmarmor
- Høbergfalsasjonen; frå ordovisk tid
- Kvarstitt, finkoma, merk gråblå, "blåkvarts"
- Låvefalsasjonen; frå kambrisk tid
- Svart skifer og fyltitt (grafittfærande) øvre lag storheltet skifer (-) nokre stader tyne lag av merk kalkstein, borkonglomerat (-)

Grunnfjell; stadedgne bergarter frå prekambrisk tid aust for Kalhovdforkastninga

- Gang- og djupbergarter
- Diabas
- Gabbro, amfibolitt
- Granitt, middels- til grovkoma, lokalt porfyriske; alder på Besselfelgranittar 940 ± 19 millioner år¹⁾, Målskvinggranittar 532 ± 4 millioner år²⁾
- Granitt, fin- til middelskoma
- Syenitt
- Bandaksgruppa, omdanna overflatebergarter, alder 1250- 1050 millioner år
- Eidsborgfalsasjonen
- Omdanna sandstein
- Konglomerat
- Gjølvefalsasjonen
- Granstein, omdanna basalt
- Granstein som er særleg rik på fenokrystallar av plagiokas; Langsæsgrensteinen
- Dalafalsasjonen
- Omdanna ryttitt, grå, lett til finkoma, for det meste med tyne larer (fenokrystallar) av feltspat; alder 1150 ± 4 millioner år³⁾
- Morgedalsfalsasjonen
- Granstein, omdanna basalt
- Raynsåufalsasjonen
- Kvarstitt med konglomeratlag (-)
- Oftefalsasjonen
- Granstein, omdanna basalt, nokre stader med konglomerat (-)
- Omdanna ryttitt, finkoma, kvartsskifer, konglomerat (-), kvartstitt (-)
- Omdanna ryttitt, Fjellhovdane-ryttitt, alder 1238 ± 10 millioner år⁴⁾
- Granstein, omdanna basalt
- Konglomerat (-) og kvartsskifer; Våmanvasskonglomeratet
- Hyltandsfalsasjonen
- Kvarstittskifer, kvartstitt, 1210 millioner år eller yngre⁵⁾
- Skinnufalsasjonen
- Omdanna sandstein, kvartsskifer, konglomerat (-), kvartstitt (-)
- Omdanna ryttitt, Fjellhovdane-ryttitt, alder 1238 ± 10 millioner år⁶⁾
- Granstein, omdanna basalt
- Konglomerat (-) og kvartsskifer; Våmanvasskonglomeratet
- Amnefalsasjonen / Svinsågfalsasjonen
- Kvarstittskifer, kvartstitt (-) og konglomerat (-)
- Konglomerat
- Granstein, omdanna basalt
- Seiljordgruppa, for det meste omdanna sedimentære bergarter, alder 1450-1370 millioner år
- Granstein, omdanna basalt eller diabas
- Kvarstitt, nokre stader raud kvartstitt (-); hydrotermal kvarts lags Kalhovdforkastninga
- Rjukangruppa, omdanna overflatebergarter
- Vermorkfalsasjonen
- Konglomerat
- Granstein, omdanna basalt, tuff, agglomerat (-)
- Omdanna ryttitt, lapilltuff, ryttittguss, noko gimmeskifer og fyltitt
- Tuddalsfalsasjonen
- Omdanna ryttitt og diatt, middelskoma, nokre stader massiv og med blå fenokrystallar av kvarts
- Djupbergarter
- Granodioritt til tonalit, mellom- til grovkoma, svært foliet, truleg eldre enn Vermork-, yngre enn Tuddalsfalsasjonen
- Granodioritt, augengneis, sterkt deformert og oppkuttet

Grunnfjell; stadedgne bergarter frå prekambrisk tid vest for Kalhovdforkastninga

- Omdanna gang- og djupbergarter
- Kvarstittguss, mindre kroppar av granitt
- Finkoma granitt og eller diatt i vassrette ganger; granittar om lag 955 millioner år¹⁾
- Diabas
- Granitt, middels- til grovkoma, nokre stader med foliet randsoner (-)
- Granitt, grovkoma, porfyriske
- Porfyrgranitt, grov- til storkoma, fenokrystallar av kalfeltpat opp til 8 cm;
- Skjærfelgranitt, alder 100 millioner år
- Granitt, fin- til middelskoma, ikkje innleitt
- Granitt, finkoma, ljos
- Granitt, middelskoma, raud, nokre stader med flusspat (-)
- Diatt, kvartsdioritt, noko granodioritt og gabbro
- Granodioritt, tonalit, fin- til middelskoma
- Granitt, svært foliet, fin- til middelskoma, ljos, nokre stader med hornblende (-)
- Granitt, foliet, ljos, fin- til middelskoma, med saggne rosa farge;
- Marsbotgranitt, alder 1649 ± 33-19 millioner år
- Granitt, svært foliet, middels- til grovkoma
- Granodioritt, svært foliet, fin- til middelskoma
- Gabbro, amfibolitt
- Diatt, foliet, middelskoma
- Pyroksenfelsar, mogleg omdanna djupbergarter; Våsenfalsasjonen
- Skvassgruppa, omdanna overflatebergarter, yngre enn 1264 millioner år
- Granstein, omdanna basalt og tuff
- Omdanna sandstein, kvartstitt, med lag av konglomerat (-)
- Breiveggruppa, omdanna overflatebergarter
- Breiveggruppa bergarter, ikkje innleitt
- Lapilltuff, ljos, finkoma kvartspatbergarter, omdanna sandsteinar og eller omdanna sandsteinar; alder 1264 ± 4 millioner år
- Kvarstitt, omdanna sandstein og konglomerat (-)
- Amfibolitt, omdanna basalt
- Omdanna agglomerat
- Hettefjordsgruppa, omdanna sedimentære bergarter
- Kvarstitt, middels- til grovkoma, 1536 ± 24 millioner år eller yngre²⁾ og gimmeskifer
- Godokkegg-gruppa, omdanna overflatebergarter
- Kvarstittskifer, gneis med mange stier av kvarts, gneis med innestengingar av kvartstitt og amfibolitt
- Amfibolitt, antatt omdanna basalt
- Kvarstitt
- Bordakkomplekset og Reksjåkomplekset, for det meste omdanna granittiske djupbergarter, truleg eldre enn 1200 millioner år
- Fin- til middelskoma granittisk gneis, omdanna granitt
- Granittisk gneis, biotit-amfibolitt og augengneis; tett blanding, gjennomsett av ljos finkoma granitt, middelskoma granitt og pegmatittisk gneis
- Gneisar, vesentleg granittisk magnetitt-kvartsskifer, mignatt, amfibolitt, enskide stader augengneis (-); prissone er gjennomsatte av granitt og pegmatittgranitt
- Granitt til granodioritt, augengneis, granittisk gneis
- Omdanna overflatebergarter, alder om lag 1550 millioner år
- Kvarstittskifer, kvartstitt, omdanna kvartssandstein
- Bandgneis, biotitt, finkoma, nokre stader mignattisk
- Amfibolitt, truleg omdanna basalt eller andesitt

Geologiske symbol

- Følgesjon eller skilting med oppgjeve helling på planet (40° mot sør-aust, loddrett, vassrett)
- Lagning med oppgjeve helling på planet (40° mot sør-aust, loddrett, vassrett)
- Faldsløse med stuping oppgjeve (50° mot nord-aust, vassrett)
- Linesasjon med stuping oppgjeve (1° mot nord-aust, vassrett)
- Pretekstgras for å fastslå isotop-alder (U-Pb)
- "Filen" pekar i retning av yngre lag i lagrekke (mot nordvest)
- Kopar, koparkorn, bornitt (brøket kopar), kopargangs
- Bly; bylgans
- Stenbrott
- Flusspat