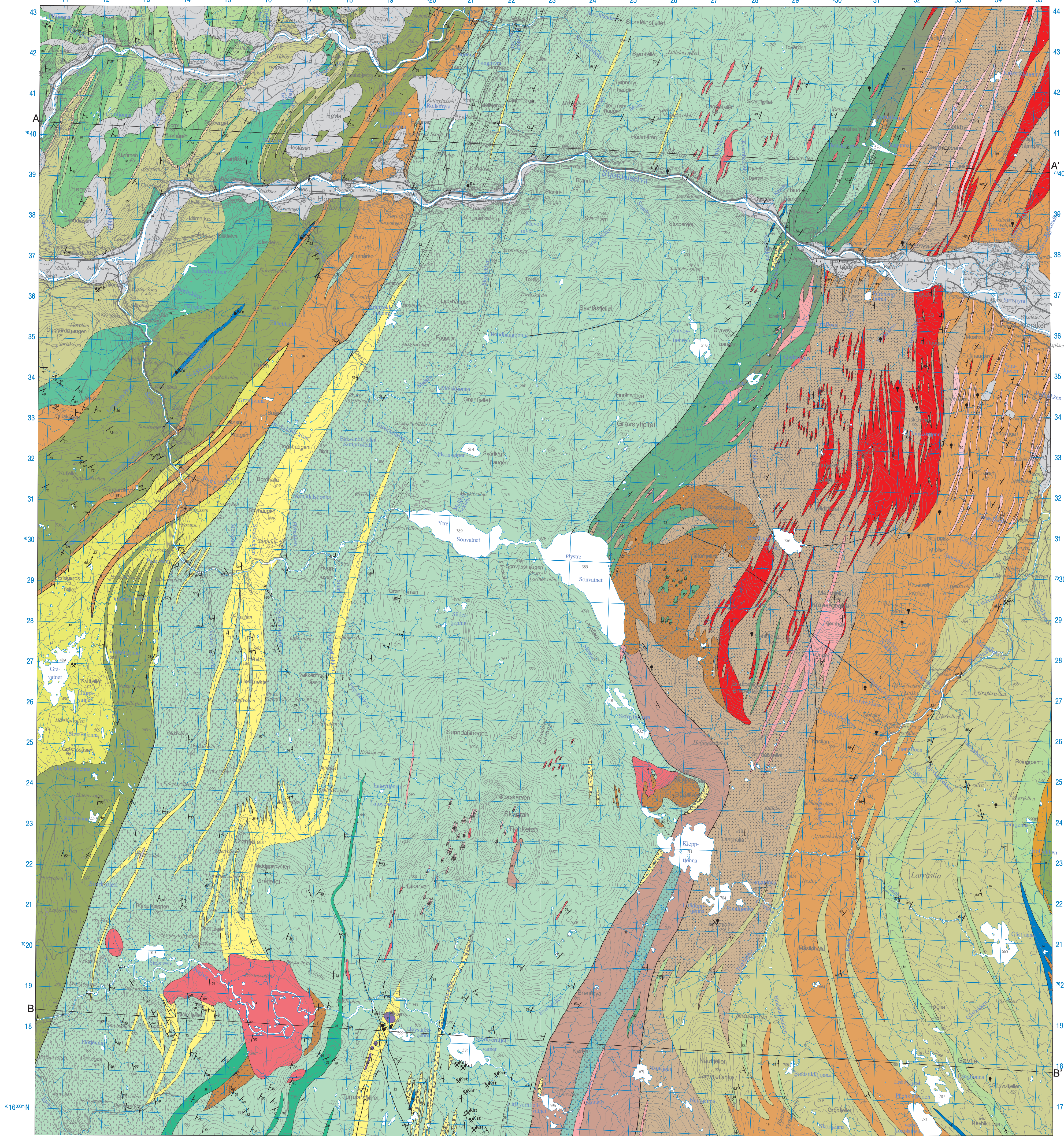


FLORNES

1721 IV

BERGGRUNNSKART M 1:50.000 FORELØPIG UTGAVE

NORGES GEOLOGISKE UNDERSØKELSE



TEGNFORKLARING LEGEND

- SEDIMENTER AV KVARTÆR ALDER
QUATERNARY SEDIMENTS**
- 1 Morene, grus, sand, leire osv.
Moraine, gravel, sand, clay, etc.
- OMDANNETE BERGARTER OVERSKJØVET UNDER DEN
KALEDONISKE FJELLKJEDEDANNELSEN
METAMORPHIC ROCKS THRUST DURING THE
CALEDONIAN OROGENY**
- KALEDONISKE INTRUSIVE BERGARTER AV ANTATT SENKAMBRISK TIL TIDLIG SILURISKE ALDER
CALEDONIAN INTRUSIVE ROCKS OF ASSUMED LATE CAMBRIAN TO EARLY SILURIAN AGE
- 2 Albitgranitt
Albite granite
 - 3 Kvartsporfy
Quartz porphyry
 - 4 Kvartskist (trondhjemit)
Quartz diorite (trondhjemite)
 - 5 Fin- til middelskornet metagabbro, delvis foliert, delvis porfyrisk
Metagabbro, fine- to medium-grained, partly foliated, partly porphyritic
 - 6 Homblandende metagabbro, middelskornet (Foshaugtypen)
Homoblending metagabbro, medium-grained (Foshaug type)
 - 7 Homblandende metagabbro, grovkornet (Vålkeppentypen)
Homoblending metagabbro, coarse-grained (Vålkeppentype)
- Størnesdekkt, omdannede sedimentære og vulkanske bergarter av antatt
ordovisk alder, muligens også tidligsilurisk alder
The Støren Nappe, metamorphic sedimentary and volcanic rocks of assumed
Ordovician age, possibly partly early Silurian age**
- ERNEGRUPPEN (=ØVRE HOVINGRUPPEN) I DEN VESTLIGE DELEN, KJØLHAUGGRUPPEN I DEN ØSTLIGE DELEN
ERNE GROUP (= UPPER HOVIN GROUP) IN THE WESTERN PART, KJØLHAUGEN GROUP IN THE EASTERN PART**
- 8 Leirsåter, delvis med svovelkis
Slate, in places with pyrite
 - 9 Grågrønn metagryvake med tynne lag av leirsåter
Grey-green metagreywacke with thin layers of slate
 - 10 Gråvakkensandstein, mange steder kalkspattholdig (30% pøtte)
Greywacke sandstone, in many places calcareous (30% pøtte)
 - 11 Polymikt konglomerat
Polymict conglomerate
- UNDRE HOVINGRUPPEN I DEN VESTLIGE DELEN, SULAMOGRUPPEN I DEN ØSTLIGE DELEN
LOWER HOVIN GROUP IN THE WESTERN PART, SULAMO GROUP IN THE EASTERN PART**
- 12 Grønnstein
Greenstone
 - 13 Grå kalkspattholdig sandstein
Grey calcareous sandstone
 - 14 Kalkstein
Limestone
 - 15 Mørk grå til svart fylitt, delvis med serisitt i øst, mørk svovelkis holdig leirsåter i vest
Dark grey to black phyllite, partly with sericite in the east, dark pyritic siltstone in the west
 - 16 Vekslende gråvakkensandstein og grå leirsåter eller fylitt
Greywacke sandstone and grey slate or phyllite alternating
 - 17 Gråvakkeryfitt bløtt med serisitt og gruskonglomerat i øst og grå grønn fylitt, stedsvis med rye gangkvartst i vest
Greywacke phyllite partly with sericite and pebbly conglomerate in the east; grey to green phyllite, in places with abundant vein quartz in the west
 - 18 Finbåndet kvartst ("ribbon chert")
Quartzite, finely banded (ribbon chert)
- STØRENSGRUPPEN I DEN VESTLIGE DELEN, FUNDSJØGRUPPEN I DEN ØSTLIGE DELEN
ST ØRÉN GROUP IN THE WESTERN PART, FUNDSJØEN GROUP IN THE EASTERN PART**
- 19 Grønnstein/gneiss, lokalt med konglomerat
Greenstone, gneiss, locally with conglomerate
 - 20 Kvartskeratofy
Quartz keratophyre
 - 21 Grønnstein og kvartskeratofy i finbåndet vekslende
Greenstone and quartz keratophyre in thin alternating bands
 - 22 Bløtt-gråvakkengneiss, finbåndet
Blotly-greywacke gneiss, finely banded
 - 23 Bløtt-gråvakkengneiss med sillimanitt, staurolitt og daten, finbåndet
Blotly-greywacke gneiss with sillimanite, staurolite and kyanite, finely banded
- Guladdekket, omdannede sedimentære og vulkanske bergarter av antatt kambrisk til ordovisk alder
Gula Nappe, metasedimentary and metavolcanic rocks of assumed Cambrian to Ordovician age
GULA GRUPPEN**
- 24 Kvartsitt og kvartstikkonglomerat (Guldtkonglomerat)
Quartzite and quartzite conglomerate (Gold conglomerate)
 - 25 Marmor
Marble
 - 26 Kvartskeratofy
Quartz keratophyre
 - 27 Finbåndet kvartst (>50% "ribbon chert")
Quartzite, finely banded (>50% ribbon chert)
 - 28 Grafittfyllitt (50%), finbåndet
Graphitic phyllite (50%), finely banded
 - 29 Grafittfyllitt granat-homblandende-bløtt-magnettbergart
Graphitic garnet-homoblending-blotly-magnetite rock
 - 30 Staurolittskifer
Staurolite schist
 - 31 Grønnstein amfibollitt
Greenstone, amphibolite
 - 32 Bløtt-muskovittgneiss
Blotly-muscovite gneiss
 - 33 Homblandende-glimmerskifer
Homoblending mica schist
- GEOLOGISKE SYMBOL
GEOLOGICAL SYMBOLS**
- Bergartsgrense, usikker eller antatt bergartsgrense
Lithological boundary, uncertain or inferred lithological boundary
 - Skyveforkastning under Størnesdekkt
Thrust fault of the Støren Nappe
 - Minor skyveforkastning
Minor thrust fault
 - Forkastning
Fault
 - Snitlinje A-A'
Line of section A-A'
 - Lagning. Planets fall angitt, 25° mot SO, loddrrett=90°, vannrett
Sedimentary layering with dip indicate, 25° towards SE, vertical=90°, horizontal
 - Folkasjon, bånding eller skiftighet. Planets fall angitt, 25° mot SO, loddrrett=90°, vannrett
Foliation, banding or schistosity with dip indicate, 25° towards SE, vertical=90°, horizontal
 - Foldakse. Aksens stupning angitt, 25° mot O, vannrett
Fold axis with plunge indicated, 25° towards E, horizontal
- FOREKOMSTER AV MALMER, INDUSTRIMINERAL, BERGARTER
OCURRENCES OF ORES, INDUSTRIAL MINERALS, ROCKS**
- Jernmaln; magnetitt, hematitt
Iron ore; magnetite, hematite
 - Svovelkis med kobberkis
Pyrite with chalcopyrite
 - Skiferbrudd (Sk), kvernsteinsbrudd (Kst)
Flagstone quarry (Sk), millstone quarry (Kst)
 - Kalksteinsbrudd -kvekomst
Limestone quarry occurrence
 - Kv
Quartz occurrence

Kartlagt av Halldan Carstens, Ferry Feduk, Milan Flera, Gudmund Grammetvedt, Leif H. Kristensen, Erik Sandfjeld Hansen, Jøel Pokorny, David Roberts, Bjørn Falck Russenes, Knut Am og Fredrik Christen Wolff. (Se kartkart).

Sammenlagt ved NGU av F.H. Wolff. Sammenstillingen avsluttet november 1984.

Kartet ble først utgitt som svart/hvitt foreløpig berggrunnskart i 1984.

Kartet er skannet og vektorisert ved NGU i 2005. Kartet er noe omarbeidet og tilrettelagt for plottning i ARCGIS ved NGU i 2005 av Ole Luro.

Referanse til kartet: Wolff, F. Chr., 2005: Berggrunnskart FLORNES 1721 IV, M 1:50 000, foreløpig utgave, Norges geologiske undersøkelse.

Digitalt topografisk underlag fra Statens Kartverk, Bladene LVS 2003/0294

Foreløpig kart ble gjennomgått av kartredaktøren, og er derfor ikke en endelig utgave.

Det kan være sammenheng mellom de to bergartene i forhold til lag og med ulike forekomster.

Av dette følger at utvalgte lag kan være utvalgt. Kartet er ikke trykt, men produsert på lagertekst.

Kartbladene er utvalgt fra kartet.

