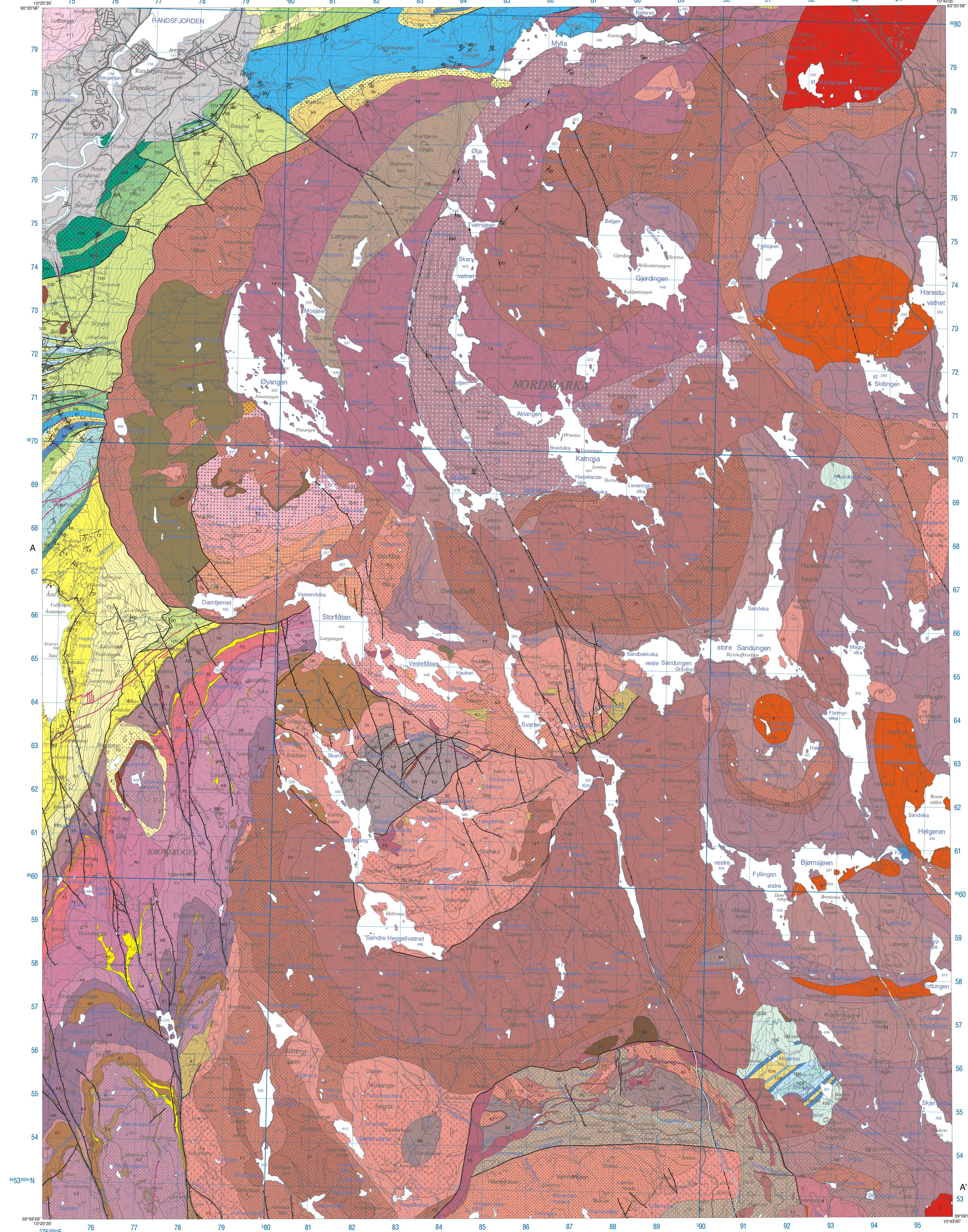


OPPKUVEN

NORGES GEOLOGISKE UNDERSØKELSE

1815 II

BERGGRUNNSKART M 1:50.000, FORELØPIG UTGAVE



GANG OG DYPPERBERGARTER FRA KARBON-, PERM OG TRIASIDEN

- Gangbergart syenitt/kvartssandstein
- Alkaligranitt, ekeritt
- Bløttgranitt
- Kvartssandstein
- Kvartssyenittporfyr
- Bløttisyenitt (Gresen-syenitt) middels- og grovkorna
- Bløttisyenitt (Gresen-syenitt) porfyriske
- Alkalittspatsyenitt (rørdamitt)
- Syenitt
- Intrusivbrekke
- Alkalittspatgranittporfyr
- Syenittporfyr
- Thorst-bløttisyenitt
- Syenittporfyr med ca 1,5 cm store fenokrystaller
- Monzonititt (akeritt), finkorna med spredte små fenokrystaller
- Monzonitt f. syenitt (lenkvitt, kjølesitt)
- Olivinitt (serkeditt), grovkorna med opp til 5 cm store fetspatkom
- Gabbro (Olof-esseitt)
- Gabbro, porfyriske med kaersulfidiske fenokrystaller

VULKANSKE OG SEDIMENTÆRE BERGARTER FRA KARBON- OG PERMTIDEN

Vksetergruppen, perm

- Trachyandesitt, benmoritt
- Rombeporfylta, RP 17
- Rombeporfylta, RP 16
- Rombeporfylta, RP 15
- Rombeporfylta, RP 14
- Rombeporfylta, RP 14d
- Rombeporfylta, RP 14c
- Rombeporfylta, RP 14b
- Rombeporfylta, RP 14a
- Basalt
- Sur ekstrusiv bergart ignimbritt
- Vulkansk brekke, ekstrusiv
- Rombeporfylta, RP 13 (rektangelporfyr)
- Rombeporfylta, RP 13c
- Rombeporfylta, RP 13b
- Rombeporfylta, RP 13a

Krokskoggruppen, karbon og perm

- Brekke, konglomerat, sandstein og leirstein mellom lavastremmene
- Basalt
- Rombeporfylta, RP 12
- Rombeporfylta, RP 12b
- Rombeporfylta, RP 12a
- Basalt
- Rombeporfylta, RP 11, ikke inndelt
- Rombeporfylta, RP 11e
- Rombeporfylta, RP 11d
- Rombeporfylta, RP 11c
- Rombeporfylta, RP 11b
- Rombeporfylta, RP 11a
- Basalt (Gythaugbasalten)
- Konglomerat (Migardøkkonglomerat)
- Rombeporfylta, RP 10
- Basalt B2, ikke inndelt i enkeltstrømmer
- Rombeporfylta, RP 9a og RP 9b
- Rombeporfylta, RP 8, ikke inndelt
- Rombeporfylta, RP 8b
- Rombeporfylta, RP 8a
- Basalt
- Rombeporfylta, RP 8a
- Rombeporfylta, RP 7
- Rombeporfylta, RP 6
- Rombeporfylta, RP 5
- Rombeporfylta, RP 4
- Rombeporfylta, RP 3, ikke inndelt
- Rombeporfylta, RP 3b
- Rombeporfylta, RP 3x
- Rombeporfylta, RP 3a
- Rombeporfylta, RP 2, ikke inndelt
- Rombeporfylta, RP 2b
- Rombeporfylta, RP 2a
- Rombeporfylta, RP 1
- Basalt B 1

Askergruppen, sedimentære bergarter fra mellom- og senkarbonsk tid

- Konglomerat, sandstein og slånstein (Skaugrumformasjonen)
- Kvartskonglomerat, og sandstein (Tanumformasjonen)
- Slånstein, rød (Kolsåsformasjonen)

OSLOFJORDOVERGRUPPEN, SEDIMENTÆRE BERGARTER FRA KAMBRISK TIL SENILURSK TID

- Sandstein, rødbrun, fin- til middelskornet, 750 m mektig (Sivulstformasjonen, et. 10)
- Sandstein, rødbrun, slånstein og støddennede konglomerat, 500 m mektig (Sundvålformasjonen, et. 10)

Holegruppen, bergarter fra yngste tidligsilur

- Skifer, siltig, grågrønn, mergeteinsten, rød, dolomitt, kalkstein i veksling, 260 m mektig (Steinsfjordformasjonen, et. 9)
- Ranbergledet
- Brattstaddet
- Sjøvoldet
- Kalkstein, underordnet mergeteinsten og leirskifer, ca. 27 m mektig (Braksøyformasjonen, et. 8c-d)

Bærumgruppen, bergarter fra eldste tidligsilur

- Sandstein, kalkholdig, slånstein, siltig skifer og kalkstein i veksling, ca. 115 m mektig (Brattfjordformasjonen, et. 8a-b)
- Skifer, siltig, mergeteinsten og kalkstein, 60 m mektig (Vikformasjonen, et. 7c)
- Abborvæddet
- Gamtangledet
- Storøysundledet
- Kalkstein og kalkholdig leirskifer, Den midtre delen (25 m mektig) består vesentlig av tykke, fossilrike kalksteinlag, "Pentameruskalken", Ca. 50 m mektig (Ryttelåkerformasjonen, et. 7a-b)
- Sandstein, slånstein og siltig leirskifer i veksling, med overvekt av sandstein i den midtre delen, Noen kalksteinlag, Ca. 110 m mektig (Sælabonnformasjonen, et. 5 a-c, øst for Jevnaker Skøyenformasjonen)

Oslogruppen, bergarter fra mellom- og senordovicium

- Kalkstein (kalkarenitt), sedimentær kalkbrekke, sandstein, underordnet kalkholdig og siltig leirskifer, ca. 40 m mektig (Langeyenformasjonen, et. 5b, Kalsjøformasjonen øst for Jevnaker)
- Kalkstein, fossilrik, mørkegrå og med jevn lagdeling nedover, lysgrå med koraller høyere opp, Koralbakk og kalkholdig skifer i veksling i øvre delen, ca. 100 m mektig (Bensnesformasjonen, f.d. Gastrorodokalk, et. 5a, øst for Jevnaker Kjørven-Lunne og Gammeformasjonen)
- Kalkstein, lagsett eller koralbakk i veksling med underordnet og tynne mellomlag av kalkholdig skifer, ca. 100 m mektig (Serbakformasjonen, f.d. Trinudeus kalkstein, et. 4c, 4d)
- Slånstein/slånstøtter med varierende oppreden av kalkknotter, ca. 80 m mektig, (Elnesformasjonen, f.d. Oygjøfoss-skifer, et. 4a 3-4 og e. Didymograptus-skifer, et. 4a 1-2)

Røykengruppen, bergarter fra tidligordovicium og kambrium

- Røykengruppen ulendt
- Kalkstein, sedimentær kalkstein (siltig), kalkbrikke med lagvis kalkstein (Mokkåsformasjonen, et. 3c)
- Leirskifer, mergeteinsten med spredte kalkbrikker, ca. 100 m mektig, (Mokkåsformasjonen, et. 3b)
- Kalkstein, lagsett eller koralbakk i veksling med underordnet og tynne mellomlag av kalkholdig skifer, ca. 100 m mektig (Serbakformasjonen, f.d. Trinudeus kalkstein, et. 4c, 4d)
- Slånstein/slånstøtter med varierende oppreden av kalkknotter, ca. 80 m mektig, (Elnesformasjonen, f.d. Oygjøfoss-skifer, et. 4a 3-4 og e. Didymograptus-skifer, et. 4a 1-2)

OSLOFJORDOVERGRUPPEN I DEN ØSTLIGE DELEN AV KARTET

- Kambrosiluriske bergarter, ikke inndelt på grunn av kontaktmetamorfose
- Skifer, dolomitt, kalkstein (Steinsfjordformasjonen, et. 9)
- Kalkstein, leirskifer, sandstein (Malmøy- og Skinnerbukformasjonen, et. 8)
- Kalkstein, kalkholdig skifer (Ryttelåker- og Vikformasjonen, et. 7)
- Skifer med lag av slånstein og kalkstein (Solvikformasjonen, et. 6)
- Kalksandstein (Langeyformasjonen, et. 5b)

GRUNNFJELL, OMDANNEDE PROTEROZOISKE BERGARTER

- Gneis, ikke inndelt

Geologiske grenser, linjer og symbol

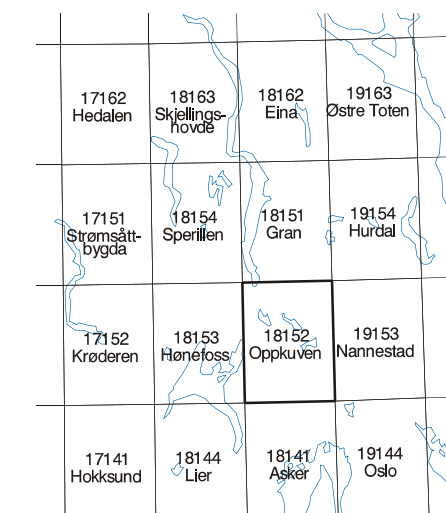
- Bergartsgrense
- Skyveforstyrrelse
- Forkastning
- Ringforkastning
- Sprekke, sprekkesone, mindre forkastning
- Lagning, lagflatens fall angitt: 25° mot N, lodrett
- Overblikket, invertert lagflate, lagflatens fall angitt: 75° mot N
- Parallellorientering av fetspat størkningsbergart, flatens fall angitt: 75° mot N, lodrett

Kartet er satt sammen på NGU av O. Lutro på grunnlag av publisert og upublisert materiale fra E. Sæther, O. Nielsen, B. T. Larsen, S. Okusson, A. Owen, J.H.M.D., Whitaker

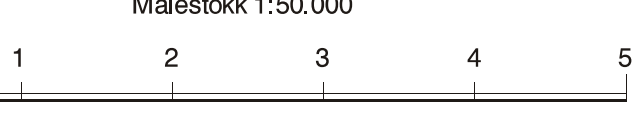
Referanse til kartet: Larsen, B. T., Nielsen, O., Sæther, E., Lutro, O., 2001: Berggrunnskart OPPKUVEN 1815 II, M 1:50.000, foreløpig utgave Norges geologiske undersøkelse

Digitalt topografisk kartgrunnlag fra Statens Kartverk, tilstilt via LKS 2003/03794. Kartet er ikke gjennomgått av NGUs kartredaksjon. Forfattere til kartet er ikke gjennomgått av kartredaksjonen, og er derfor ikke kvalitetssjekket. Det kan være sammenheng mellom disse fire berggrunnskartene over lengre tid, og med andre kartogtopografiske. Av dette følger at kvaliteten kan være variabel. Kartene er ikke trykt, men produsert på targetbiter. Plottepapiret er av dårlig kvalitet enn det som blir brukt i trykket.

Kartbladnøying



Målestokk 1:50.000



Ekvidistanse 20 meter

