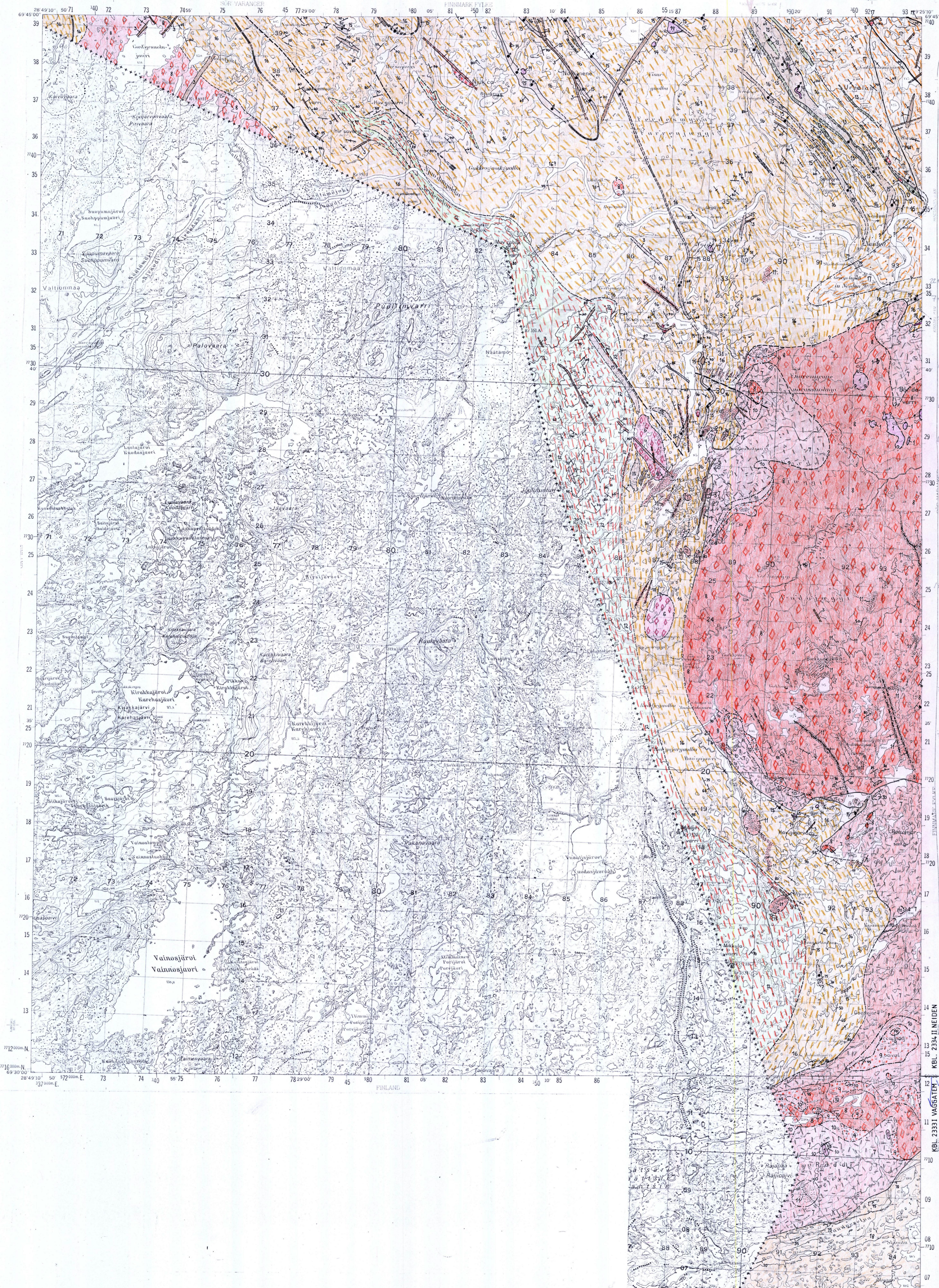


NEIDEN

NORGES GEOLOGISKE UNDERSØKELSE

2334 II

FORELØPIG BERGGRUNNSKART 1:50 000



TEGNFORKLARING Legend

DYPBERGARTER OG GANGBERGARTER AV TIDLIGPROTEROZOISK ALDER Plutonic and hypabyssal rocks of Early Proterozoic age

BÅRDEVARRI KVARTSMONZONITT-BIOTITGRANITT (ANTATT SATELLIT TIL VAINOSPÅA-GRANITTKOMPLEKSET (ALDER: 1673 ± 165 m.a.; Rb-Sr TOTALBERGART))
Bårdevarri quartz monzonite - biotite granite (assumed satellites of the Vainospåa Granite Complex (age: 1673 ± 165 Ma; Rb-Sr whole rock))

1 KVARTSMONZONITT OG BIOTITGRANITT, FINKORNET TIL MIDDELSKORNET, BLEK ROSA TIL RØDLIG FIOLETT
Quartz monzonite and biotite granite, fine- to medium-grained, pale pink to reddish violet

GANGBERGARTER (ALDER: CA. 2100 m.a.) Hypabyssal rocks (age: ca. 2100 Ma)

2 DIFFERENSIERTE ULTRAMAFISK - MAFISKE TVERRGANGER
Differentiated ultramafic-mafic dykes

3 MAFISKE GANGER, MASSIV METADIABAS, MIDDELSKORNET TIL FINKORNET SAMT MINDRE KROPPER AV METAGABBRO ANTATT TILHØRENDE SAMME MAFISKE SUITE
Mafic dykes, massive metadiabase, medium-grained to fine-grained, as well as minor bodies of metagabbro assumed to belong to the same mafic suite

DYP- OG GANGBERGARTER AV ARKEISK TIL TIDLIGPROTEROZOISK ALDER Plutonic and hypabyssal rocks of Archaean to Early Proterozoic age

4 METADIABAS, DEFORMERT OG GJENNOMSATT AV PEGMATITT
Metadiabase, deformed and cross-cut by pegmatite

5 GRANITTER OG GRANITPEGMATITTER
Granites and granite pegmatites

6 PORFYRGRANITT - PORFYRGRANITGNEIS
Porphyritic granite - porphyritic granite-gneiss

NEIDENGRANITTEN (2483 ± 28 m.a., U-Pb ZIRKON) Neiden Granite (2483 ± 28 Ma, U-Pb zircon)

7 GRANODIORITT MED UNDERORDNET KVARTS-MONZODIORITT TIL MONZONITT ('RANDTYPE'), MØRK GRÅ, MASSIV, MIDDELSKORNET MED KARAKTERISTISK NOE FORHØYET INNHOLD AV MAFISKE MINERALER SAMMENLIGNET MED RESTEN AV KOMPLEKSET
Granodiorite with subordinate quartz monzonite to monzonite ('marginal facies'), dark grey, massive, medium-grained with a higher content of mafic minerals as compared with the main mass of the complex

8 PORFYRISK GRANITT, MIDDELSKORNET GRUNNMASSE MED MIDDELSKORNETE TIL GROVKORNETE GRÅ TIL LYS ROSA KRYSTALLER AV KALFELTSPAT, UDEFORMERT TIL STERKT DEFORMERT (ØYEGNEIS)
Porphyritic granite, medium-grained groundmass with medium-grained to coarse-grained grey to pale pink K-feldspar megacrysts, undeformed to strongly deformed (augen-gneiss)

9 PORFYRGRANITT, OVERGANGSTYPEN MOT GRANODIORITT / MED FLYTEFOLDER
Porphyritic granite, with transition into granodiorite / the same, with flow-folds

10 GRANODIORITT, OVERGANGSTYPEN MOT PORFYRGRANITT
Granodiorite, with transition into porphyritic granite

11 HYDROTHERMALT OMVANDLET PORFYRGRANITT, GRANODIORITT, GNEIS ETC., MIDDELSKORNET TIL GROVKORNET, LYS RØD TIL DYP RØD, OPPTRER VESENTLIG LANGS SPREKKER, FORKASTNINGER ETC., MEN OGSÅ I ENKELTE STØRRE SAMMENHENGENDE OMRÅDER, STEDVIS LEDSAGET AV MIKROKLINGRANITT/PEGMATITT
Hydrothermally altered porphyritic granite, granodiorite, gneiss, etc., medium-grained to coarse-grained, pale red to dark red, mainly occurring along joints, faults, etc., but also in some larger continuous areas, in places associated with microcline granite/pegmatite

GNEISER AV ARKEISK ALDER Archaean gneisses

12 RADDJEJAVRIGNEIS
Raddjejavri Gneiss

13 GLIMMERGNEIS, MIGMATITTISERT
Mica gneiss, migmatitic

14 GARSJØKOMPLEKSET
Garsjøen Complex

15 GLIMMERGNEIS, STERKT DEFORMERT ØYEGNEIS MED LOKALE KVARTSBÅNDEDE JERNMALMER
Mica gneiss, strongly deformed augen-gneiss with local quartz-banded iron ore

16 ULTRAMAFISKE LINSER
Ultramafic lenses

17 AMFIBOLITT / -MED KVARTSBÅNDEDE JERNMALMER
Amphibolite / with quartz-banded iron ore

18 GNEIS, GRÅ BÅNDET MIGMATITTGNEIS MED AMFIBOLITISKE BÅND
Gneiss, grey, banded migmatitic gneiss with amphibolitic bands

VARANGERKOMPLEKSET Varanger Complex

19 GNEIS, GRÅ BÅNDET MIGMATITTGNEIS UTEN- ELLER MED FÅ AMFIBOLITISKE BÅND
Gneiss, grey, banded migmatitic gneiss with or without sporadic amphibolitic bands

SVANVIKIGNEISEN Svanvik Gneiss

20 GRANODIORITISK (?) GRANITISK GNEIS, VARIABELT MIGMATITTISERT, STERKT FOLIERT OG DEFORMERT, MIDDELSKORNET TIL GROVKORNET, GJENNOMSATT AV FOLIERT OG DEFORMERT MIKROKLINGRANITT/MIKROKLINGRANITT/PEGMATITT
Granodioritic (?) granitic gneiss, variably migmatitic, strongly foliated and deformed, medium- to coarse-grained, transected by foliated and deformed microcline granite/microcline granite-pegmatite

GEOLOGISKE SYMBOLER Geological symbols

- BERGARTSGRENSE, BLOTTET ELLER NÆR BLOTTET
Lithological contact, exposed or nearly exposed
- BERGARTSGRENSE, ANTATT ELLER TOLKET
Lithological contact, inferred or interpreted
- BERGARTSGRENSE, OVERGANGSMESSIG
Lithological contact, transitional
- FORKASTNING, STØRRE SPREKK (SIKKER / ANTATT)
Fault, major joint (definite / inferred)
- STRØK OG FALL AV FOLIASJON
Strike and dip of foliation
- FOLDEAKSE
Fold axis
- MAGNETISK ANOMALI, FLYMÅLT (AVMERKET KUN I STERKT OVERDEKKEDE OMRÅDER), ANOMALIENE HAR SIN ÅRSÅK I KVARTSBÅNDEDE JERNMALMER
Aeromagnetic anomaly (shown only in areas with thick glaciofluvial overburden), caused by quartz-banded iron ore (BIF)

Kartlagt av A/S Svalbærers kartleggingsgruppe under ledelse av Jens A.W. Bugge, 1960-1963. Neidengranitten: Viggo H. Wik, 1966. Rekartlagt 1988-1989 av Lars Peter Nilsson med assistanse av Marit Finseth og Jomar Staw (i hovedsak Neidengranitten og granitiske bergarter) og Edvard Iversen (i hovedsak gneisbergartene). Sammensatt av L.P. Nilsson og E. Iversen 1989. Sammenstilling og rettegning avsluttet desember 1989.

Referanse til dette kartet: Nilsson, L.P. og Iversen, E., 1991. NEIDEN berggrunnskart 2334 II, 1:50 000, foreløpig utgave. Norges geologiske undersøkelse.

Kartet er ikke gjennomgått av NGUs kartredaksjon.



2334 I	2434 IV
2334 II	2434 III
2333 I	2433 IV

NGU geol. avd.
KARTARKIVET
Original nr. 61/91-000A
Art Foreløpig berggrunnskart
Levert den _____
Av Nilsson, L.P. Iversen, E.
Godkjendt av _____