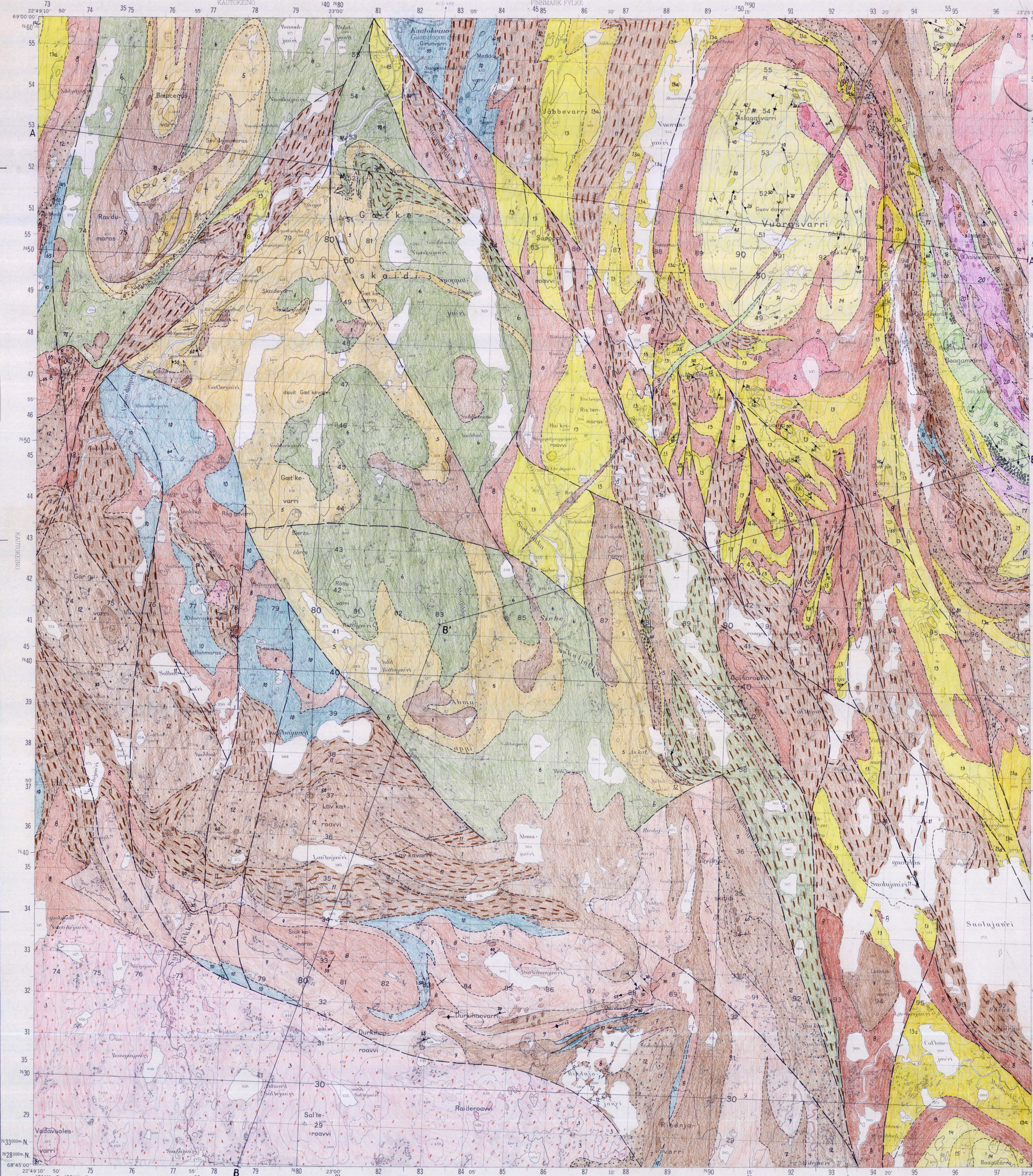


# SIEBE

NORGES GEOLOGISKE UNDERSØKELSE

1832 I

FORELØPIG BERGGRUNNSKART 1:50000



## TEGNFORKLARING

### DYP- OG GANGBERGARTER AV TIDLIGPROTEROZOISK ALDER

- 1 Diabas, relikvitt eller tekstur. Hornblende- og plagioklasfærende / pyroklastisk.
- 2 Granitt og granodioritt, blottitfærende, delvis foliert, middels- til grovkornet, stedvis pegmatittisk.
- 3 Kvarterzonitt og kvartaroritt, blottit- og hornblendefærende, middelskornet, homogen, delvis foliert.

### KAUTOKEINO GRØNNSTEINBELTET

### SEDIMENTÆRE OG VULKANSKE BERGARTER AV TIDLIGPROTEROZOISK ALDER, STUORJAV'RIFORMASJONEN

- 4 Grønnkifer, Leurskifer og fyllitt, delvis karbonatfærende eller med karbonatlag. Lokalt grafittfærende. Antatt tuffittisk opprinnelse.
- 5 Basalt, middels- til finkornet, homogen, massiv. Ofte med blærensstrukturer. Inneholder også karbonatlag og grafittkifer. Antatt omdannet sandstein, siltstein, og leurskifer.
- 6 Leurskifer og siltstein, stedvis kvartaruk. Lamert, lokalt også skrånjukt og intrafomasjonelle breksjer.

### OMDANNEDE DYP- OG GANGBERGARTER AV TIDLIGPROTEROZOISK ALDER

- 7 Diabas, middelskornet, massiv, oftlitt tekstur, delvis med noe rekrystallisert hornblende.
- 8 Amfibolitt, middelskornet, lokalt med overganger til grovkornete rødlig feltspatbergarter (albittdiabas). Antatt omdannet diabas eller gabbro samtidig med Av'zi- og/eller Baharav'dujav'riformasjonen.

### OMDANNEDE SEDIMENTÆRE OG VULKANSKE BERGARTER AV TIDLIGPROTEROZOISK (OG ARKTEISK?) ALDER, AV'ZIFORMASJONEN

- 9 Amfibolitt, finkornet, delvis porfyroblastisk med hornblende, båndet til lamert. Antatt omdannet tuff og tuffitt tilhørende Ruedjavav'riformasjonen.
- 10 Blottitkifer og gneis, delvis med porfyroblaster (opptil 5cm) av corderitt og/eller Al-siltkater. Inneholder også karbonatlag og grafittkifer. Antatt omdannet sandstein, siltstein, og leurskifer.
- 11 Amfibolitt, båndet med mafiske og siltiske lag. Også med hornblendeporfyroblaster. Antatt omdannet tuffittisk sediment.
- 12 Amfibolitt, middels- til finkornet, homogen til svakt lamert. Lokalt blærensstrukturer. Antatt omdannet lava eller tuff.
- 13 Kvarter / feltspatisk kvarteritt. Antatt omdannet kvarts- og feltspatruke silt- og sandsteiner.
- 14 Kvarteritt, muskovitt- eller fuchstittfærende, delvis lagdelt.
- 15 Feltspatisk kvarteritt, muskovittfærende.

### BAHARAV'DUJAV'RIFORMASJONEN

- 16 Blottitkifer og -gneis, feltspatisk, lokalt med kvartarittlag. Også konglomerat, delvis intrafomasjonelt, enten med baller av ulike bergarter, eller med bare kvartarittballer.
- 17 Amfibolitt, med bånd av siltisk materiale, delvis kvasmpregnet, stedvis med karbonatlag. Antatt omdannet tuff og tuffitt.
- 18 Glimmerskifer, ofte granitfærende. Stedvis lag med grafittkifer.
- 19 Amfibolitt, fin- til middelskornet, homogen, antydning til putestrukturer. Antatt omdannet lava.
- 20 Amfibolitt, gro- til lysgrønn, ofte brunspetlet av olivin-fenokrystaller. Finkornet, homogen, stedvis med blærensstrukturer. Antatt omdannet vulkansk bergart med pyroklastisk til peridotittisk sammensetning (=komalitt).

### RAISÆD'NO GNEISKOMPLEKSET

### OMDANNEDE DYPBERGARTER AV TIDLIGPROTEROZOISK ALDER, FAVRUSJAK GNEIS

- 21 Gneis av granittisk til granodiorittisk sammensetning.

### GEOLOGISKE SYMBOLER

- Bergartsgrense, blottet eller nærblottet.
- - - Bergartsgrense, tolket ved hjelp av regional geofysikk og/eller på grunnlag av topografi.
- 45° Lagflate, fallet angitt: 45°
- 45° Foliasjon, fallet angitt: 45°. A-akseplan
- 45° Mineralorientering, stengelig, stupning angitt: 45°.
- 45° Foldedekke, tett til isoklinal skjærfold, stupning angitt: 45°.
- 45° Foldedekke, åpen bøyingsfold, stupning angitt: 45°.
- /// P-linje angir riktig vei opp til lagfølgen.
- Hovedskjærsoner, breksjesoner eller forkastninger, ofte forbundet med karbonatsering. Plassering valgt ved kombinasjon av geofysisk tolkning og topografi.
- Mindre skjær- eller breksjesoner, knyttet til mulige bevegelser mellom hovedskjærsonene.
- Blotning eller godt blottet område.

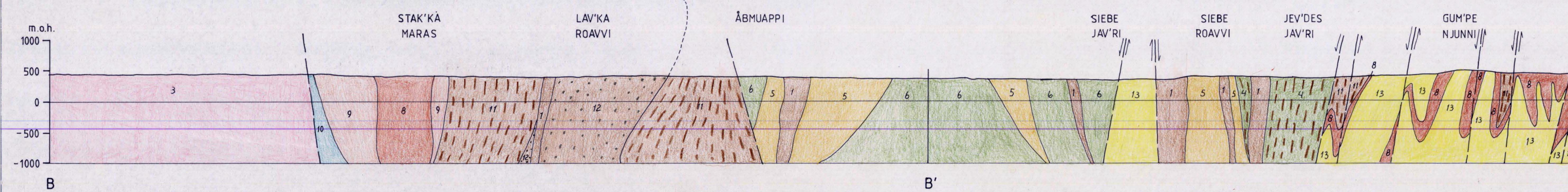
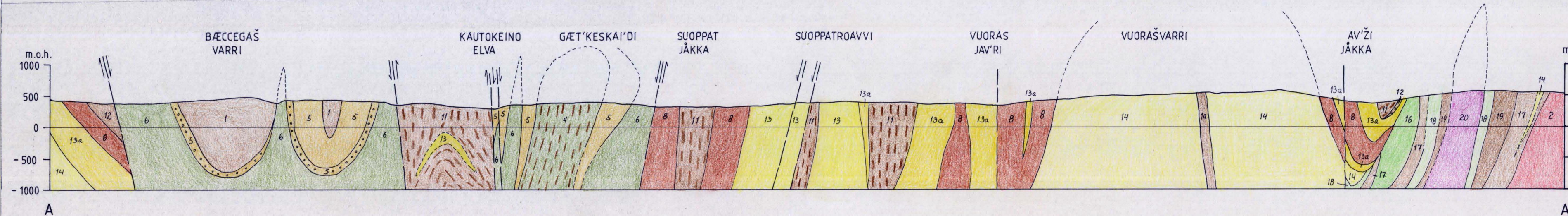
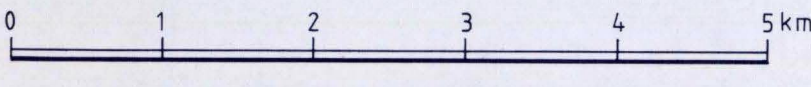
### A-A' Profillinje

Kartlagt av Karl Inge Olsen, Prospekterings A/S, 1977 og 1980-1985, og Egil Rundhovde Univ. i Bergen, 1985-84. Sammenstilt av Karl Inge Olsen, Prospekterings A/S, desember 1986. Redigert ved NGU av A. Sollitt.

Referanse til kartet: Olsen, K.I., 1988. SIEBE 1832 I - foreløbig berggrunnskart - M 1:50 000 Norges geologiske undersøkelse

Kartet er ikke gjennomgått av NGUs kartredaksjon

1833 III	1833 II	1933 III
1832 IV	1832 I	1932 IV
1832 III	1832 II	1932 IV



NGU geol. avd.  
KARTARKIVET  
Original nr. 003/88.000 A  
Art. Ford. vlg. Berggr. kart f.  
Levert den  
Av Olsen, K.I.  
Godkjendt av