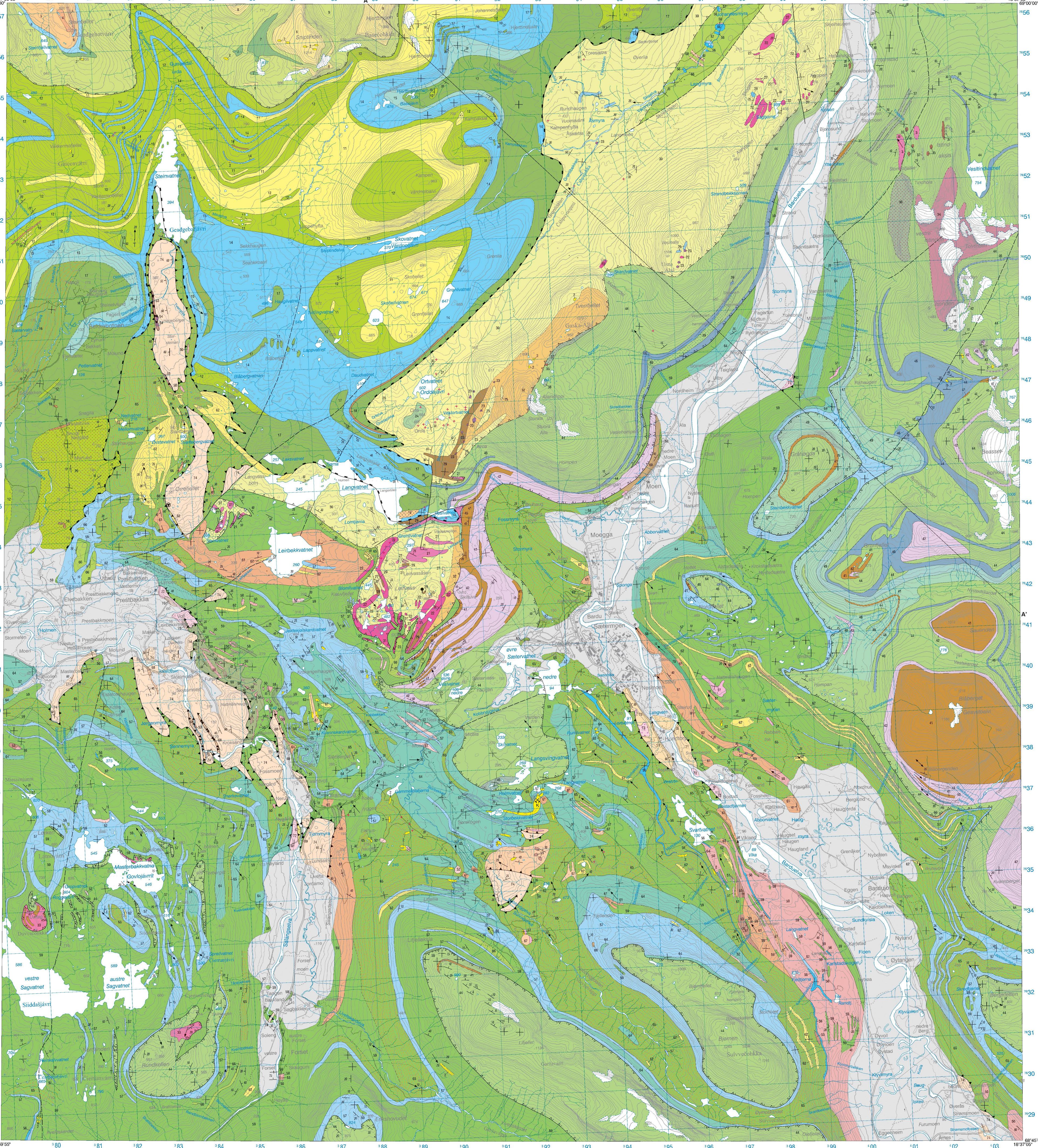


BARDU

NORGES GEOLOGISKE UNDERSØKELSE

1432 I

BERGGRUNNSGEOLOGISK KART M 1:50 000 FORELØPIG UTGAVE



Losavsetninger fra kvartærtiden
Superficial deposits of Quaternary age

- 1 Morene, grus, sand, leir og ligende
Morene gravel, sand, clay, etc.
- 2 Osmønde bergarter fra proterozoisk til kambrosilurisk tid, skjivet under den kaledoniske flekkjedeanneisen
Metamorphosed rocks of Proterozoic to Cambro-Silurian age, overthrust during the Caledonian Orogeny
- 3 Gangbergarter, anatt fra kambrosilurisk tid
Hypabyssal rocks of inferred Cambro-Silurian age

- 4 Tromsødekket, omdannede sedimentære bergarter, tilhørende øverste dekkese
Tromsø Nappe, metamorphosed sedimentary rocks, part of the Uppermost Allochthon
- 5 Gneis, felspatisk, stevics hornblendeiferende, lysgrå, middelskornet
Gneiss, rich in feldspar, in places hornblende-bearing, pale grey, medium-grained
- 6 Gneis, granittisk sammensetning, biotitt- og granatiferende, solket som omdannet arkose
Gneiss of granitic composition, biotite- and garnet-bearing, interpreted as meta-arkose
- 7 Kalkspatmarmor, lysgrå, middels- til finkornet
Calcite marble, pale grey, medium- to fine-grained
- 8 Garnet-svartglimmerskifer, lysgrå
Garnet-black mica schist, pale grey
- 9 Kvarst, med mm-hyke, lysgrå, grafittiferende bland, stevics overgang mot tyrbåndet kvartsfyllit
Quartzite, med mm-hyke, lysgrå, grafittiferende bland, stevics overgang mot tyrbåndet kvartsfyllit

- 10 Lyngfjelddekket, omdannede sedimentære og vulkanske bergarter, tilhørende øverste dekkese
Lyngfjeld Nappe, metamorphosed sedimentary and volcanic rocks, part of the Uppermost Allochthon
- 11 Doorniamarmor, hvit, finkornet
Doorniamarmor, white, fine-grained
- 12 Kvarst, hvit til lysgrå, finkornet
Quartzite, white to pale grey, fine-grained
- 13 Garnet-svartglimmerskifer, lysgrå, rik på muskovitt
Garnet-black mica schist, pale grey, rich in muscovite
- 14 Kloritglimmerskifer, altdontrisk, stevics talk- og magnesitiferende, grønn
Chlorite-mica schist, rich in actinolite, in places talc- and magnesite-bearing, green
- 15 Kalkspat, variegert kalkspat, stevics med tyne kalklag, veksel med fylting
Calcite, variegated calcite, stevics rich in calcite, in places with thin layers of marble alternating with phyllite
- 16 Kvarstfyllit, med tyne kvartslag
Quartzite with thin bedded quartz layers
- 17 Kvarstfyllit
Quartzite
- 18 Hornblendeamfiboitt, anatt metabasalt
Hornblende amphibolite, inferred metabasalt

- 19 Glimmergneis, finkornet, lysgrå, felspatisk, rustbelagt på foljespreller
Mica gneiss, fine-grained, pale grey, rich in feldspar, rusty coloration on foliation planes
- 20 Granatglimmerskifer
Garnet-mica schist
- 21 Granitt, hvit, til dels pegmatitt
Granite, white, partly pegmatitic
- 22 Tonallittisk gneis, hvit, middelskornet
Tonallitic gneiss, white, medium-grained
- 23 Peridotitt, serpentitt
Peridotite, serpentinite

Omdannede overflatebergarter
Metamorphosed supracrustal rocks

- 24 Glimmergneis og tyllit, sammensatt med tyne kalkspatlag
Mica schist and phyllite, the latter with thin layers rich in calcite
- 25 Kvarst- og felspatisk glimmergneis, lysgrå, tydelig foliasjon
Quartz- and feldspar-rich mica gneiss, pale grey, strong foliation
- 26 Kalkspatmarmor, lysgrå, middels- til finkornet
Calcite marble, pale grey, medium- to fine-grained
- 27 Kvarst- og felspatisk skifer
Quartz- and feldspar-rich schist
- 28 Doorniamarmor, variegert hvit, finkornet
Doorniamarmor, variegated white, fine-grained
- 29 Hornblendeamfiboitt, stevics middelskornet, gabbroide partier anatt metabasalt
Hornblende amphibolite, stevics medium-grained gabbroic patches; inferred metabasalt
- 30 Garnet-svartglimmerskifer, stevics kvartiferende
Garnet-black mica schist, stevics quartz-bearing
- 31 Glimmergneis, oygneis, granatiferende, med tonallittjer
Mica gneiss, augen gneiss, garnet-bearing, with lenses of tonalite

Tamokdalsdekket, tilhørende øvre dekkese
Tamokdalen Nappe, part of the Upper Allochthon

- 32 Granitt, folert
Granite, foliated
- 33 Dioritt, middelskornet, klinopyroxen- og amfiboliferende
Diorite, medium-grained, clinopyroxene- and amphibole-bearing
- 34 Amfibolitt
Amphibolite

Omdannede overflatebergarter
Metamorphosed rocks of supracrustal origin

- 35 Glimmergneis, oygneis, granatiferende, med tonallittjer
Mica gneiss, augen gneiss, garnet-bearing, with lenses of tonalite
- 36 Glimmergneis, kvart- og felspatisk, lokalt med hornblendeiferende lag
Mica gneiss, rich in quartz- and feldspar, white, locally with hornblende-bearing layers
- 37 Kvarst- og felspatisk glimmergneis, lysgrå, tydelig foliasjon
Quartz- and feldspar-rich mica gneiss, pale grey, strong foliation
- 38 Doorniamarmor, variegert hvit, finkornet
Doorniamarmor, variegated white, fine-grained
- 39 Garnet-svartglimmerskifer, kalkspatiferende
Garnet-black mica schist, calcite-bearing
- 40 Hornblendeamfiboitt, mørk, finkornet, anatt metabasalt
Hornblende amphibolite, dark, fine-grained, inferred metabasalt
- 41 Feltspatisk gneis, lysgrå, finkornet, lokalt med hornblende lag, lokalt utviklet som hellekifer (Bilbergert quartz-keratofyten)
Feldspathic gneiss, pale grey, fine-grained, in places hornblende-bearing layers, locally flagstone appearance (Bilbergert quartz-keratofyten)
- 42 Feltspatisk gneis, hornblendeisk (Bilbergert quartz-keratofyten)
Feldspathic gneiss, rich in hornblende (Bilbergert quartz-keratofyten)
- 43 Garnet-svartglimmerskifer
Garnet-black mica schist
- 44 Kvarstglimmerskifer, grafittiferende, rusten
Quartz-mica schist, graphite-bearing, rusty
- 45 Kalkspatmarmor, overveiene lysgrå, middelskornet
Calcite marble, mostly pale grey, medium-grained
- 46 Kalkglimmerskifer med hornblende og garnet
Calciferous mica schist with hornblende and garnet
- 47 Kalkfyllit, variegert kalkspat, stevics med tyne kalklag, veksel med fylting
Calciferous phyllite, variegated calcite, stevics with thin layers of marble alternating with phyllite
- 48 Kvarstfyllit
Quartzite
- 49 Kvarstfyllit
Quartzite

Målselvdekket, proterozoisk grunnfjellsbergarter og senproterozoiske til kambrosiluriske bergarter, tektonisk blandet med bergarter fra midtre dekkese
Målselv Nappe Complex, Proterozoic basement rocks and Neoproterozoic to Cambro-Silurian rocks, tectonically imbricated with rocks of the Middle Allochthon

- 50 Granitt, folert, granittisk gneis
Granite, foliated, granitic gneiss
- 51 Tonallitt, hvit, overveiene middelskornet
Tonallite, white, mainly medium-grained
- 52 Gneis, felspatisk, anatt magmatiske opprinnelse
Gneiss, rich in feldspar, assumed igneous origin
- 53 Gabbro, amfibolitt
Gabbro, amphibolite
- 54 Peridotitt, serpentitt
Peridotite, serpentinite

Foreløpig kart er ikke gjennomgått av NGUs kartredaksjon. De kan være sammensatt av data fra flere geologiske kartlegginger over lang tid og med ulike kartleggingsformål. Av dette følger at detaljeringen kan være variabel. Kartene er produsert på digitalt grunnlag.

Preliminary map sheets have not been controlled in detail by NGU's map editorial committee. Such maps can be compilations of data from the mapping of several geologies over different periods of time, and often with diverse mapping objectives. Consequently, the degree of detail can be quite variable. Preliminary map sheets are produced on a digital printer.

Målestokk 1 : 50 000



Ekvidivert 20 m

- Omdannede overflatebergarter
Metamorphosed rocks of supracrustal origin
- 55 Glimmergneis med hornblendeopprinnelse
Mica schist with hornblende origin
- 56 Diornitt, finkornet
Diorite, fine-grained
- 57 Kalkspatmarmor, de fleste steder grå, middels- til finkornet
Calcite marble, mostly grey, medium- to fine-grained
- 58 Grafitt-kvartsglimmerskifer, rusten
Graphite-quartz-mica schist, rusty
- 59 Kvarst- og felspatisk glimmergneis, lysgrå, finkornet, rustbelagt på foljespreller et variegert
Quartz- and feldspar-rich mica gneiss, pale grey, fine-grained, rusty coloration on foliation planes are common
- 60 Hornblendeamfiboitt, mørk, finkornet, anatt metabasalt
Hornblende amphibolite, dark, fine-grained, inferred metabasalt
- 61 Kvarst- og felspatisk glimmergneis, lysgrå, finkornet, rustbelagt på foljespreller et variegert
Quartz- and feldspar-rich mica gneiss, pale grey, fine-grained, rusty coloration on foliation planes are common
- 62 Amfibolitt
Amphibolite
- 63 Kalkfyllit
Calciferous phyllite
- 64 Kvarstfyllit med tyne kvartslag, kvartsglimmerskifer, bløst
Quartzite with thin quartz layers, quartz-mica schist, bedded
- 65 Granatglimmerskifer
Garnet-mica schist
- 66 Gneis, felspatisk, lysgrå, middelskornet
Gneiss, rich in feldspar, pale grey, medium-grained
- 67 Glimmergneis, kvart- og felspatisk, lysgrå, finkornet, rustbelagt på foljespreller et variegert
Mica gneiss, rich in quartz and feldspar, pale grey, fine-grained, rusty coloration on foliation planes are common
- 68 Gneis, rustig, sammensatt med retrograd kaledonisk metamorfose
Mica schist, rusty, basement rocks with retrograde metamorphism in Caledonian time
- 69 Kvarstfyllit, anortittisk, lokalt kalkiferende
Chlorite schist, rich in actinolite, in places talc-bearing

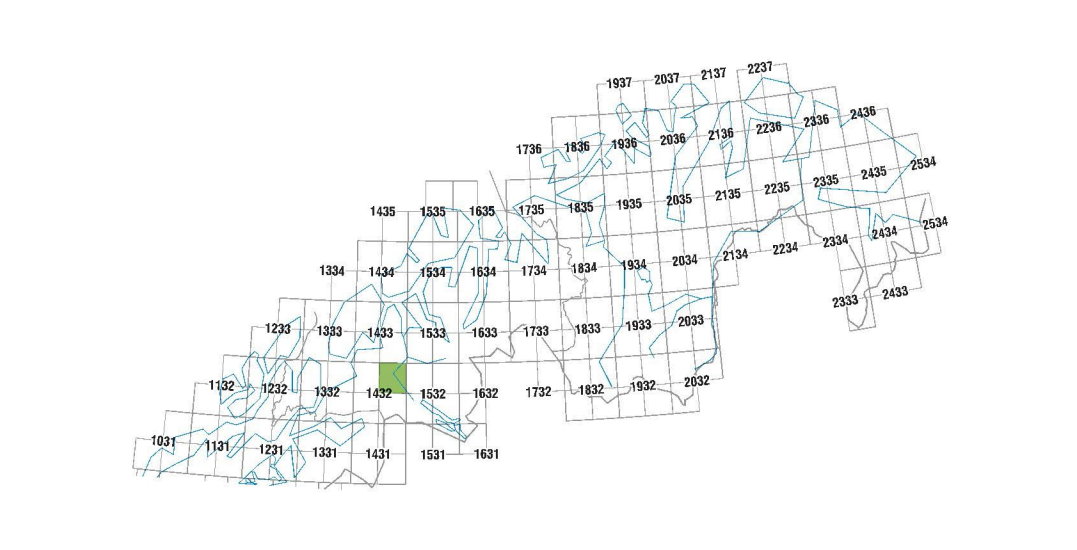
Stedegne og nær stedegne bergarter antatt fra proterozoisk tid
Autochthonous and parautochthonous rocks of Proterozoic age

- 70 Overveiene omdannede bergarter med magmatiske opprinnelse
Mainly metamorphosed rocks of igneous origin
- 71 Kvarst- og felspatisk glimmergneis, finkornet, finkornet, rustbelagt på foljespreller et variegert
Mica gneiss, rich in quartz and feldspar, fine-grained, basement rocks with retrograde metamorphism in Caledonian time
- 72 Granitt, lysgrå, middelskornet
Granite, pale grey, medium-grained
- 73 Granitt, hvit til svart rødt, middels- til grovkornet
Granite, white to black red, medium- to coarse-grained
- 74 Granittisk til granodiorittisk gneis, pegmatitt og amfibolitt
Granitic to granodioritic gneiss, pegmatite and amphibolite
- 75 Amfibolitt
Amphibolite

- Geologiske symboler
Geological symbols
- Bergartsgrens, skivekuttet
Lithological boundary, observed/unconformity
- Skyegrense under Tromsødekket
Skyegrense under Lyngfjeld Nappe
Thrust boundary to the Lyngfjeld Nappe
- Skyegrense under Helekket
Thrust boundary to the Helekket
- Skyegrense under Tamokdalsdekket
Thrust boundary to the Tamokdalen Nappe
- Skyegrense under Målselvdekket
Thrust boundary to the Målselv Nappe Complex
- Forkastning
Fault
- Foliajon med planens bearing angitt (D°) mot sørvest, varnært, lodret = 90°
Foliation with slip indicated (D°) towards southwest, horizontal, vertical = 90°
- Ulinjøs med stupning indikert (D°) overfor nordøst, horisontal
Unconformity with plunge indicated (D°) towards northeast, horizontal
- Section line

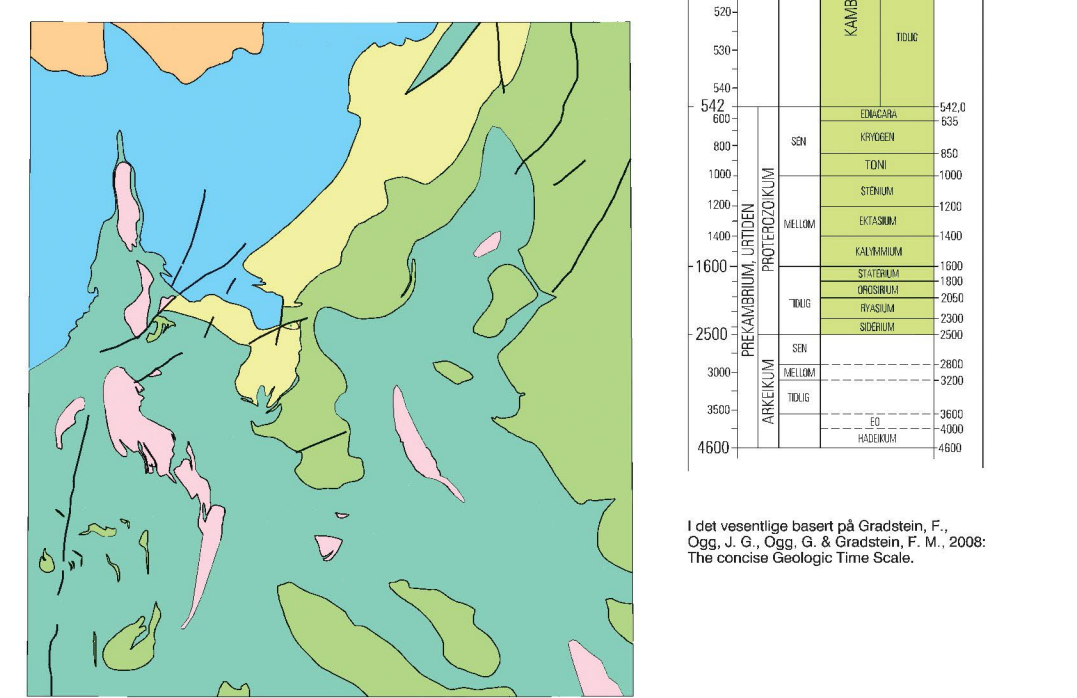
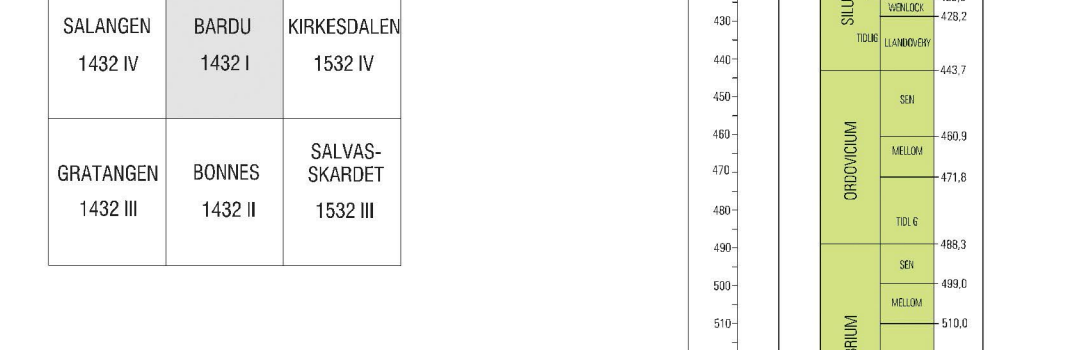
Ertsofrekomster og steinbrud
Ore occurrences and quarries

- Skrik, kobber, bly, sink, sølv, kobberkvik, blygull, sølvkis, sink, kobber, sink, sølv, kobberkvik, blygull, sølvkis, sink, kobber, sink, sølv, kobberkvik, blygull, sølvkis
- Uran, uran, uran
- Granit, uran, uran
- Kvarstbrudd, nedlagt
Quartz quarry, abandoned



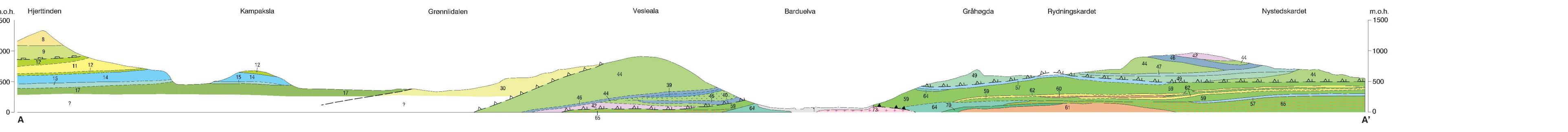
Geological time units

FWNSNES	MÅLSELV	TAKVATNET
1433 III	1433 II	1533 III
1432 IV	1432 I	1532 IV
1432 III	1432 II	1532 III



I det venstre basert på Gradstein, F. O., J. G. O., G. A. O., F. M. 2008. The concise Geologic Time Scale.

- Tromsødekket
Tromsø Nappe
- Lyngfjelddekket
Lyngfjeld Nappe
- Helekket
Hele Nappe
- Tamokdalsdekket
Tamokdalen Nappe
- Målselvdekket
Målselv Nappe Complex
- Stedegne og nær stedegne bergarter
Autochthonous and parautochthonous rocks



Referanse til dette kartet: Sveinagot, U., Zwaan, K.B., Rindstad, B.I. og Gjelle, S. 2011. Berggrunnskart Bardu 1432 I, M 1:50 000, foreløpig utgave. Norges geologiske undersøkelse.