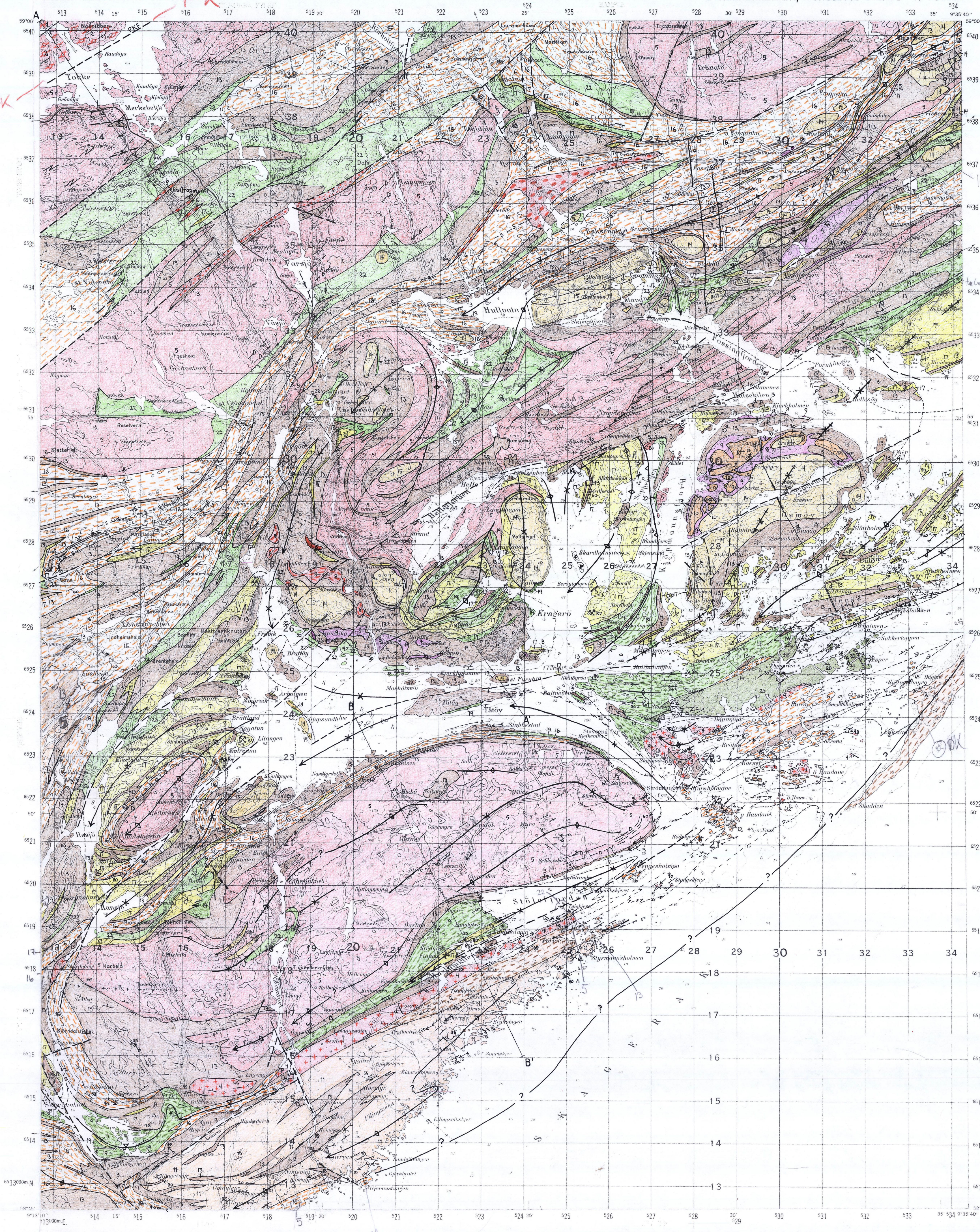


# KRAGERØ

NORGES GEOLOGISKE UNDERSØKELSE

1712 IV

BERGRUNNSKART, FORELØPIG UTGAVE 1:50000



## TEGNFORKLARING Legend

### BERGARTER FRA JORDENS OLDTID Palaeozoic

- Diabasgang (Permisk)
- Dolerite dyke (Permian)

### GRUNNFJELL, BERGARTER FRA JORDENS URTID Precambrian

- Damtjernitt (Sjaprekambrisk)
- Damtjernitt dyke (Late Precambrian)

### AGDERKOMPLEKSET (Mellomproterozoikum) The Agder Complex (Middle Proterozoic)

- Granittisk til granodiorittisk gneis
- Granittisk gneis, dels med øyestruktur
- Granittisk gneis, in part with augen

### BAMBLEKOMPLEKSET (Mellomproterozoikum) The Bamble Complex (Middle Proterozoic)

- Dyp- og gangbergarter
- Plutonic and dike rocks

- Pegmatitt (P) Større pegmatitt forekomst
- Pegmatitt (P) / large occurrence

- Granitt, mikrolinførende, mindre foliert
- Granite, micro-line-bearing, little foliated

- Granitt, granittisk gneis, mikrolinførende, foliert i varierende grad
- Granite, granitic gneiss, microcline-bearing, variable degree of foliation

- Øyegneis, mikrolinførende
- Augen gneiss, microcline-bearing

- Felsittisk gneis
- Felsitic gneiss

- Mikrogranitt
- Microgranite

- Albititt inkl. "crageroitt"
- Albitite, also "trageroite"

- Skapolitt-hornblendebergart, "odegárditt"
- Scapolite-hornblende rock, "odegærđite"

- Kvartsdiorittisk-granodiorittisk gneis, Amfibolittiske relikter og ganger vanlige
- Quartz-dioritic-granodioritic gneiss, Amphibolitic relicts and dykes common

- Dioritt, foliert
- Diorite, foliate

- Diabasganger i svermer
- Diabase dykes in swarms

- Amfibolitt
- Amphibolite

- Metagabbro inkl. "hyperitt"
- Metagabbro, also "hyperite"

- Ultramafitt / peridotite
- Ultramafite / peridotite

### Omdannede sedimentære og vulkanske bergarter Layered, metamorphosed sedimentary and volcanic rocks

- Lys migmatitt
- Leucomigmatite

- Kvartsitt (kv)
- Quartzite

- Konglomerat i kvartsitt
- Conglomerate in quartzite

- Glimmergneis, sillimanittførende, stedsvis med kvarts-sillimanitt knoller
- Pelitic gneiss, sillimanite-bearing, +/- quartz-sillimanite nodules

- Antofyllittgneis i ditto med fragmentstruktur (metasomatisk omvandling)
- Anthophyllitic gneiss i ditto with fragment structure (metasomatic alteration)

- Agglomerat
- Agglomerate, volcanic

- Båndgneis, kvarts- og plagioklaserike bånd i veksling med biotitt-hornblenderike bånd, stedsvis med granater og grafit
- Banded gneiss, quartz-plagioclase bands alternating with biotite-hornblende bands +/- garnet and graphite

### Geologiske symboler Geological symbols

- Bergartsgrense
- Rock boundary
- Hovedforkastning (Porsgrunn - Kristiansand - Forkastning, PKF)
- Major fault
- Forkastning
- Fault
- Skyvforkastning
- Thrust fault
- Mylonitt
- Mylonite
- Breksje
- Breccia
- Strøk/fall (oftest foliasjon)
- Strike/dip (usually foliation)
- Strøk/fall, vertikalt
- Strike/dip vertical
- Linesjon, småfolding med stupning angitt hvor den er kjent
- Lineation, minor folds with angle of plunge where known
- Akseplantrase for hovedsynform (tidlig dannet)
- Main synform (early fold phase)
- Akseplantrase for antiform med stupningsretning angitt/akseplantrase for overbikket antiform
- Axial plane for antiform with plunge direction indicated/ overturned
- Akseplantrase for synform med stupningsretning angitt/akseplantrase for overbikket synform
- Axial plane for synform with plunge direction indicated/ overturned
- Pilen peker i retning mot yngre lag i lagfølgen
- Arrow points in direction of younger beds in layered sequence
- Granulitfacies mineralselskap
- Granulite facies mineral association

### Forekomster Mineral occurrences

- Dolomitt
- Dolomite
- Kis (sulfider)
- Sulphides
- Kismineralisering/impregnasjon
- Sulphide mineralisation/impregnation
- Jernmalm
- Iron-ore
- Rutil
- Rutile
- Kvartsittbrudd
- Quarry in quartzite
- Snittlinjer
- Cross-sections

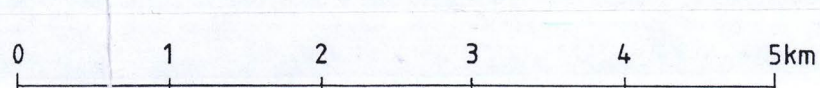
Kartet er sammenstilt på NGU i 1999 av Peter Padget på grunnlag av egen kartlegging, samt publisert og upublisert materiale fra følgende forskere: A. Bugge (1936, 1965), J. Bugge (1940, 1943), W. C. Brogger (1933, 1934), B. Hofseth (1942), S. Jørgensen (1969), R. Morton (1971), M. J. Petterson (1962-64), I. E. Pettersen (1979), M. J. Ryan (1964-66), I. C. Starmer (1987), Universitetet i Oslo ved O. Nilsen (1985), V. H. Wiik (1962) samt Arco Norway Inc. ved J. Pedersen.

Grunnet plassmangel er en rekke malm- og mineralforekomster ikke med på kartet. Interesserte henvises til NGU's dataregister for nærmere opplysning.

Referanse til dette kartet: Padget, P. 1999  
KRAGERØ berggrunnskart 1712 4. Foreløpig utgave  
Norges geologiske undersøkelse

Kartet er ikke gjennomgått av NGU's kartredaksjon

NGU geol. avd.  
KARTARKIVET  
Original nr. \_\_\_\_\_  
Art \_\_\_\_\_  
Levert den \_\_\_\_\_  
Av \_\_\_\_\_  
Godkjendt av \_\_\_\_\_



1613 II	1713 III	1713 II
1612 I	1712 IV	1712 I
1612 II	1712 III	

