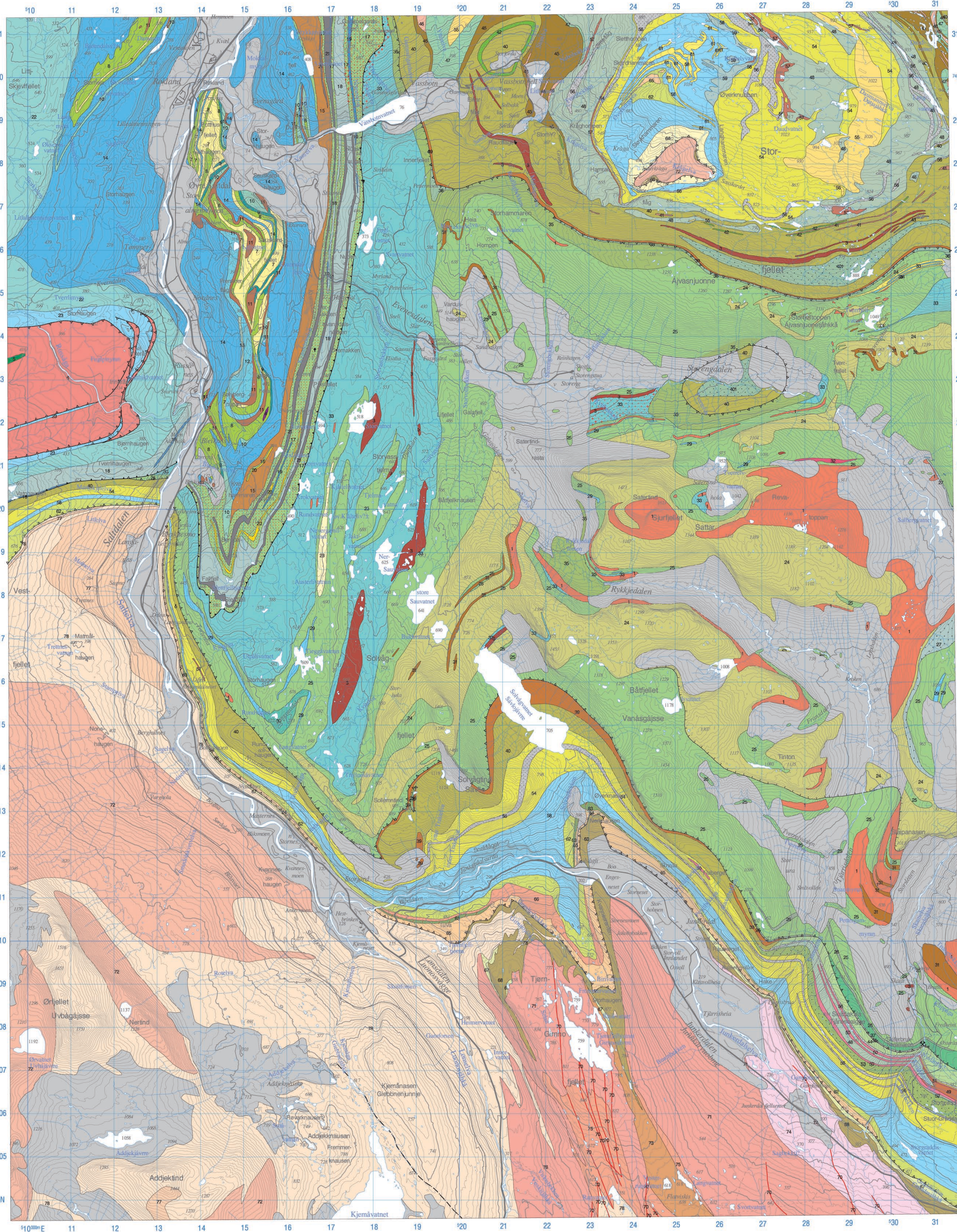


# JUNKERDAL

NORGES GEOLOGISKE UNDERSØKELSE

21 28 IV

BERGGRUNNSKART M 1:50.000 FORELØPIG UTGAVE



## TEGNFORKLARING LEGEND

### LØSMASSER FRA KVARTERTIDEN SUPERFICIAL DEPOSITS OF QUATERNARY AGE

- 1 Løse sand, grus, morene og rasemateriale  
Clay, sand, gravel, moraine and scree material
- 2 Dyppbergarter i den kaledonsk fjellkjeden  
Plutonic rocks in the Caledonian Orogen
- 3 Granitt og brondyremitt, delvis gneissaktig  
Granite and rhyolite, partly gneissic
- 4 Kvarterkvik og dionit  
Quartzite and diorite
- 5 Hornblendeabbas  
Hornblende gabbro
- 6 Ultrabasisk amfibolbergart  
Ultrabasic amphibole rock

### RØDINGSFJELDEKKET, OMDANNEDE BERGARTER ANTATT FRÅ SENPROTEROZOISK TIL KAMBROSILURISK TID Rødingsfjellei Nappe, metamorphic rocks of assumed Neoproterozoic to Cambro-Silurian age

- 7 Granatglimmerskifer  
Garnet-mica schist
- 8 Granitisk og granodiorittisk gneiss  
Granitic and granodioritic gneiss
- 9 Fauskegruppen  
Fauske Group
- 10 Pothusformasjonen  
Pothus Formation
- 11 Kvarstitt  
Quartzite
- 12 Overveide lyste biotitt-granatporfyrblastisk skifer  
Mainly light-coloured biotite-garnet porphyroblastic schist
- 13 Grå biotittporfyrblastisk skifer  
Grey-coloured biotite porphyroblastic schist
- 14 Grå biotittporfyrblastisk skifer  
Grey-coloured biotite porphyroblastic schist
- 15 Granat-hornblende- og porfyrblastisk skifer  
Garnet-amphibole porphyroblastic schist
- 16 Amfibolitt  
Amphibolite
- 17 Kloritt-hornblendebergarter  
Chlorite-amphibole rock
- 18 Staurittgneiss  
Staurolite gneiss
- 19 Rognanformasjonen  
Rognan Formation
- 20 Marmor  
Marble

### FAUSKEDEKKET, OMDANNEDE SEDIMENTÆRE OG VULKANSKE BERGARTER FRÅ SENPROTEROZOISK TIL KAMBROSILURISK TID Fauske Nappe, sedimentary and volcanic metamorphic rocks of Neoproterozoic to Cambro-Silurian age

- 21 Pålsefjellgruppen  
Pålsefjell Group
- 22 Langvaddformasjonen  
Langvadd Formation
- 23 Amfibolitt og gneiss  
Amphibolite and gneiss
- 24 Glimmerskifer  
Mica schist
- 25 Faltfjellformasjonen  
Faltfjell Formation
- 26 Glimmerskifer, stedsvis med stauritt  
Mica schist, locally staurolite-bearing
- 27 Metakalksandstein  
Calcareous metasediments
- 28 Marmor  
Marble
- 29 Kvarstitt (forekommer også i Langvaddformasjonen)  
Quartzite (occurs also in the Langvadd Formation)
- 30 Grafittskifer (forekommer også i Langvaddformasjonen)  
Graphitic schist (occurs also in the Langvadd Formation)
- 31 Bergarter med usikker plassering  
Rocks of uncertain stratigraphic position
- 32 Kalkglimmerskifer  
Calcareous mica schist
- 33 Kalkspatmarmor  
Calcite marble

### GASAKDEKKET, OMDANNEDE SEDIMENTÆRE OG VULKANSKE BERGARTER FRÅ ANTATT VESENTLIG KAMBROSILURISK TID Gasak Nappe, sedimentary and volcanic metamorphic rocks of assumed mainly Cambro-Silurian age

- 34 Skattovergruppen  
Skattovergroup
- 35 Blåmannsgruppen  
Blåmanns Group
- 36 Raudindformasjonen  
Raudind Formation
- 37 Glimmergneiss, stedsvis med stauritt og kyanitt  
Mica gneiss, locally staurolite- and kyanite-bearing
- 38 Størmfjellgruppen  
Størmfjell Group
- 39 Heterogen, delvis rusten glimmerskifer, stedsvis med stauritt  
Heterogeneous, partly rusty mica schist, locally staurolite-bearing
- 40 Grafittskifer  
Graphitic mica schist
- 41 Konglomerat  
Conglomerate
- 42 Metasandstein  
Metasediments
- 43 Marmor  
Marble
- 44 Marmor i veksting med glimmerskifer  
Marble intercalated with mica schist
- 45 Amfibolitt  
Amphibolite
- 46 Kvarstitt  
Quartzite
- 47 Småsjorpsgruppen  
Småsjorps Group
- 48 Røsnformasjonen  
Røsn Formation
- 49 Kalk(alkali)glimmerskifer  
Calcareous mica schist
- 50 Kvarstitt  
Quartzite
- 51 Lapphallarformasjonen  
Lapphallar Formation
- 52 Rusten glimmerskifer med lag av kvarstitt og grafittskifer. Delvis stauritt- og kyanittførende  
Rusty mica schist with layers of quartzite and graphitic schist. Locally staurolite- and kyanite-bearing
- 53 Øyeglimmergneiss  
Mica gneiss with augen texture
- 54 Jukksa-formasjonen, jerniferøs med Lapphallarformasjonen  
Jukksa Formation, ironiferous, correlative to the Lapphallar Formation
- 55 Heterogen glimmerskifer  
Heterogeneous mica schist
- 56 Grafittskifer  
Graphitic-bearing mica schist

### JUNKERDALDEKKET, OMDANNEDE SEDIMENTÆRE OG VULKANSKE BERGARTER FRÅ PROTEROZOISK TIL KAMBROSILURISK TID Junkerdalen Nappe, sedimentary and volcanic metamorphic rocks of Proterozoic to Cambro-Silurian age

- 57 Sultfjella gruppen, antatt ordovicisk-silurisk alder  
Sultfjella Group, assumed Ordovician-Silurian age
- 58 Furulundgruppen, antatt ordovicisk-silurisk alder  
Furulund Group, assumed Ordovician-Silurian age
- 59 Brun glimmerskifer  
Brown mica schist
- 60 Mørkegrå til brun glimmerskifer, vanligvis rusten med bånd av grafittskifer  
Dark grey to brown mica schist, commonly rusty with bands of graphitic schist
- 61 Amfibolitt  
Amphibolite
- 62 Metasandstein  
Metasediments
- 63 Grafittskifer  
Graphitic schist
- 64 Jåtuvare-formasjonen  
Jåtuvare Formation
- 65 Grå fylitt  
Grey phyllite

### GEOLOGISKE LINJER OG SYMBOL GEOLOGICAL LINES AND SYMBOLS

- Bergartegrensse  
Lithological boundary
- Skyvegrensse for Rødingsfjelleidekket  
Trust fault for the Rødingsfjellei Complex
- Skyvegrensse for Fauske-dekket  
Trust fault for the Fauske Nappe
- Skyvegrensse for Gasak-dekket  
Trust fault for the Gasak Nappe
- Skyvegrensse for Junkerdal-dekket  
Trust fault for the Junkerdalen Nappe
- Minne skyvegrensse  
Minor trust fault
- Forkastning med mylonittdannelse  
Fault with mylonitization
- Sattislinje A-A'  
Line of section A-A'
- Foliasjon, planert til angitt (30° mot NV, lodrett, vannerrett)  
Foliation, dip indicated (30° towards NW, vertical, horizontal)
- Foldaksis, F<sub>1</sub>, aksens stupning angitt (30° mot NO, vannerrett)  
Fold axis, F<sub>1</sub>, plunge indicated (30° towards NE, horizontal)
- Foldaksis, F<sub>2</sub>, aksens stupning angitt (30° mot NO, vannerrett)  
Fold axis, F<sub>2</sub>, plunge indicated (30° towards NE, horizontal)
- Lineasjon, stupning angitt (30° mot NO, vannerrett)  
Lineation, plunge indicated (30° towards NE, horizontal)

### FOREKOMSTER AV MALM-MINERAL OCCURRENCES OF ORE MINERALS

- Kimstein  
Sulphide minerals
- Molybdensulfid  
Molybdenite
- Sirkelende, byglans  
Sphalerite, galena

### FOREKOMSTER AV INDUSTRIMINERAL OCCURRENCES OF INDUSTRIAL MINERALS

- Stølerbrudd, nedlagt  
Stille quarry, closed
- Kartlag av S. Kollung, R. Findlay, J. Cunningham, Waffling & Applegate, R. Nicholson, S. Gjelle, med assistanse av B. Tarabuckien og A. Sem
- Sammenstill av S. Kollung 1981 og ved NGU av S. Gjelle og M. Gustavson 1985
- Sammenstillingen avsluttet januar 1988
- Tegnkildingen er redigert av Gjelle, S. & Sævi, I., november 2010
- Referansen til kartet Kollung, S. og Gjelle, S. 1985  
Berggrunnskart JUNKERDAL, 21 28 IV, M 1:50.000, foreløpig utgave  
Norges geologiske undersøkelse

- 58 Marmor  
Marble
- 59 Kalkglimmerskifer  
Calcareous mica schist
- 60 Amfibolitt  
Amphibolite
- 61 Kvarstitt  
Quartzite
- 62 Glimmerskifer med kvarstittlag  
Mica schist with layers of quartzite
- 63 Grafittskifer  
Graphitic schist
- 64 Kvarstitt  
Quartzite
- 65 Gneiss og granitt  
Gneiss and granite
- 66 Gneiss, massiv, grå, med rødlig kvart- feltspatifer  
Gneiss, massive, grey, with red-coloured quartz-feldspar lenses

- 67 Glimmerskifer  
Mica schist
- 68 Grafittskifer  
Graphitic mica schist
- 69 Kvarstitt  
Quartzite
- 70 Grunnfjellsbergarter, proterozoisk alder  
Basement rocks, Proterozoic age
- 71 Intermedie til sure granit, biotitt og delvis porfyrisk  
Intermediate to felsic dykes, biotite-rich and partly porphyritic
- 72 Grovkornet granitt med svak foliasjon  
Coarse-grained granite with weak foliation
- 73 Middels- til grovkornet, grå, foliert granitt  
Medium- to coarse-grained, grey, foliated granite
- 74 Middels- til grovkornet, biotitt dioritt  
Medium- to coarse-grained, grey, foliated diorite
- 75 Finkornet porfyrisk ryolitt(?)  
Fine-grained porphyritic rhyolite(?)
- 76 Finkornet rosa gneiss  
Fine-grained pink gneiss
- 77 Middelskornet rosa granittisk gneiss  
Medium-grained pink granitic gneiss
- 78 Fin- til middelskornet hvitt granittisk gneiss  
Fine- to medium-grained white granitic gneiss
- 79 Fin- til middelskornet rosa til grå granittisk gneiss  
Fine- to medium-grained pink to grey granitic gneiss

- 70 Kragåkomplekset, antatt kambriisk og proterozoisk alder  
Kragå Complex, assumed Cambrian and Proterozoic age
- 71 Glimmerskifer med kyanitt  
Mica schist with kyanite
- 72 Grafittskifer  
Graphitic schist
- 73 Kvarstitt  
Quartzite
- 74 Gneiss og granitt  
Gneiss and granite
- 75 Gneiss, massiv, grå, med rødlig kvart- feltspatifer  
Gneiss, massive, grey, with red-coloured quartz-feldspar lenses
- 76 GARGATIS-DEKKET, OMDANNEDE SEDIMENTÆRE OG GRANITISKE  
BERGARTER, KAMBRIISK OG PROTEROZOISK ALDER  
Gargatis Nappe, sedimentary and granitic  
rocks, Cambrian and Proterozoic age
- 77 Mierkenis-gruppen, antatt kambriisk alder  
Mierkenis Group, assumed Cambrian age
- 78 Glimmerskifer  
Mica schist
- 79 Grafittskifer  
Graphitic mica schist
- 80 Kvarstitt  
Quartzite

- 81 Marmor  
Marble
- 82 Kalkglimmerskifer  
Calcareous mica schist
- 83 Amfibolitt  
Amphibolite
- 84 Kvarstitt  
Quartzite
- 85 Glimmerskifer med lag av metasandstein  
Mica schist with layers of metasediments
- 86 Storfjellformasjonen  
Storfjell Formation
- 87 Glimmerskifer med lag av metasandstein  
Mica schist with layers of metasediments
- 88 Bergarter som finnes i flere formasjoner  
Rocks occurring in several formations
- 89 Metasandstein  
Metasediments
- 90 Grafittskifer  
Graphitic schist
- 91 Amfibolitt  
Amphibolite
- 92 Kvarstitt  
Quartzite

- 93 Kragåkomplekset, antatt kambriisk og proterozoisk alder  
Kragå Complex, assumed Cambrian and Proterozoic age
- 94 Glimmerskifer med kyanitt  
Mica schist with kyanite
- 95 Grafittskifer  
Graphitic schist
- 96 Kvarstitt  
Quartzite
- 97 Gneiss og granitt  
Gneiss and granite
- 98 Gneiss, massiv, grå, med rødlig kvart- feltspatifer  
Gneiss, massive, grey, with red-coloured quartz-feldspar lenses
- 99 GARGATIS-DEKKET, OMDANNEDE SEDIMENTÆRE OG GRANITISKE  
BERGARTER, KAMBRIISK OG PROTEROZOISK ALDER  
Gargatis Nappe, sedimentary and granitic  
rocks, Cambrian and Proterozoic age
- 100 Mierkenis-gruppen, antatt kambriisk alder  
Mierkenis Group, assumed Cambrian age
- 101 Glimmerskifer  
Mica schist
- 102 Grafittskifer  
Graphitic mica schist
- 103 Kvarstitt  
Quartzite

- 104 Grunnfjellsbergarter, proterozoisk alder  
Basement rocks, Proterozoic age
- 105 Intermedie til sure granit, biotitt og delvis porfyrisk  
Intermediate to felsic dykes, biotite-rich and partly porphyritic
- 106 Grovkornet granitt med svak foliasjon  
Coarse-grained granite with weak foliation
- 107 Middels- til grovkornet, grå, foliert granitt  
Medium- to coarse-grained, grey, foliated granite
- 108 Middels- til grovkornet, biotitt dioritt  
Medium- to coarse-grained, grey, foliated diorite
- 109 Finkornet porfyrisk ryolitt(?)  
Fine-grained porphyritic rhyolite(?)
- 110 Finkornet rosa gneiss  
Fine-grained pink gneiss
- 111 Middelskornet rosa granittisk gneiss  
Medium-grained pink granitic gneiss
- 112 Fin- til middelskornet hvitt granittisk gneiss  
Fine- to medium-grained white granitic gneiss
- 113 Fin- til middelskornet rosa til grå granittisk gneiss  
Fine- to medium-grained pink to grey granitic gneiss

### FOREKOMSTER AV MALM-MINERAL OCCURRENCES OF ORE MINERALS

- Kimstein  
Sulphide minerals
- Molybdensulfid  
Molybdenite
- Sirkelende, byglans  
Sphalerite, galena

### FOREKOMSTER AV INDUSTRIMINERAL OCCURRENCES OF INDUSTRIAL MINERALS

- Stølerbrudd, nedlagt  
Stille quarry, closed
- Kartlag av S. Kollung, R. Findlay, J. Cunningham, Waffling & Applegate, R. Nicholson, S. Gjelle, med assistanse av B. Tarabuckien og A. Sem
- Sammenstill av S. Kollung 1981 og ved NGU av S. Gjelle og M. Gustavson 1985
- Sammenstillingen avsluttet januar 1988
- Tegnkildingen er redigert av Gjelle, S. & Sævi, I., november 2010
- Referansen til kartet Kollung, S. og Gjelle, S. 1985  
Berggrunnskart JUNKERDAL, 21 28 IV, M 1:50.000, foreløpig utgave  
Norges geologiske undersøkelse

