

Rapport nr. 89.119

Løsmassegeologisk undersøkelse
ved Østenstad kirke

Rapport nr. 89.119	ISSN 0800-3416	Åpen/ Konfidensiell	
Tittel: Løsmassegeologisk undersøkelse ved Østenstad kirke			
Forfatter: Torkill Nordahl-Olsen		Oppdragsgiver: Asker kommune v/kirkevergen C. Falchenberg	
Fylke: Akershus		Kommune: Asker	
Kartbladnavn (M. 1:250 000)		Kartbladnr. og -navn (M. 1:50 000) 1814-1 Asker	
Forekomstens navn og koordinater: Østenstad kirke 822 316		Sidetall: 5	Pris: 30,-
Feltarbeid utført: 21.08.1989		Rapportdato: 01.09.1989	Prosjektnr.: 51.2299.08
		Seksjonssjef: <i>Torkill Nordahl-Olsen</i>	
Sammendrag: <p>NGU har på forespørsel fra Asker kommune v/kirkevergen, C. Falchenberg, bidratt med løsmassegeologisk grunnlagsdata av potensiell kirkegårdsgrunn ved Østenstad kirke. Berggrunnen er lettforvitrelige, marine sedimentære bergarter med strøk nordøst-sørvest. I dalbunnen ligger marin silt og leire over berggrunnen. Noe sand og grus (strandavsetninger) ligger over leira og silten. Dalsiden over ca. 70 m o.h. domineres av skarpkantet, sandig, grusig forvittringsmateriale. Sedimenttykkelsene innen området varierer fra mer enn 3 m i dalbunnen til mindre enn 0,5 m øverst i dalsiden. I nordøst og nordvest og sentralt i området kommer fjell i dagen.</p>			
Emneord	Kvartærgeologi	Løsmasse	
Slagsonderboring	Fagrapport		

FORORD

Norges geologiske undersøkelse (NGU) har på forespørsel fra kirkevergen i Asker kommune, Christian Falchenberg, bidratt med geologisk grunnlagsmateriale for et område vurdert til bruk som kirkegård. Området ligger rett sør for Østenstad kirke og avgrenses som vist i Fig. 1. For å få bedre grep om løsmassenes tykkelse over fjell ble området geologisk befart 21. august 1989. Et avgrenset område, Fig. 1, ble i den anledning mektighetsundersøkt ved hjelp av slagsonderboring utført ved bruk av en Geocombi borerigg stilt til disposisjon fra Asker kommune, ingeniørvesenet.

Områdets geologi

Resultatene fra slagsonderboringen sammenholdt med NGUs geologiske bakgrunnsdata fra området (Nordahl-Olsen 1987 og 1989) gir et geologisk bilde av området som vist i Fig. 2 og 3.

Berggrunnen består av en marin, sedimentær bergart som lett forvitres til skarpkantet sand og grus der den kommer i dagen. Bergarten er foldet langs en akse som går tilnærmet nordøst-sørvest. I dalbunnen ligger silt og leire med tykkelser opp mot 3 m over berggrunnen. Disse finkornige sedimentene inneholder sporadisk stein av ulik størrelse. Over den marine silten og leira ligger et sand-, gruslag med tykkelser varierende mellom 0,1 og 0,5 m. Dette er strandavsetninger fra tiden da havet sto høyere i dette området enn i dag.

Over strandavsetningene ligger et humuslag, (moldjord) med varierende tykkelse opptil 1 m. Området i dalbunnen virker dårlig drenert og myrlendt. Midt i dalbunnen ligger en skogdekket fjellknaus.

De største sedimentmektighetene er registrert langs bekken i dalbunnen. Et grunnere parti hvor fjell kommer i dagen ligger sentralt i dalsiden. Rett nord for dette partiet blir mektigheten noe større (>1m) i et øst - vest gående parti for så å bli grunnere opp mot Østenstadveien hvor fjell kommer fram i dagen.

Fra Østenstadveien og ned til omlag 70 m.o.h. synes den dominerende jordarten å være skarpkantet sandig, grusig forvittringsmateriale. Det

forekommer imidlertid noe innblanding av mer rundet sand og grus (strandavsetninger), silt og leire (hav- og fjordavsetninger) også i dette området.

Trondheim, 1. september 1989

Torkill Nordahl-Olsen
(forsker)

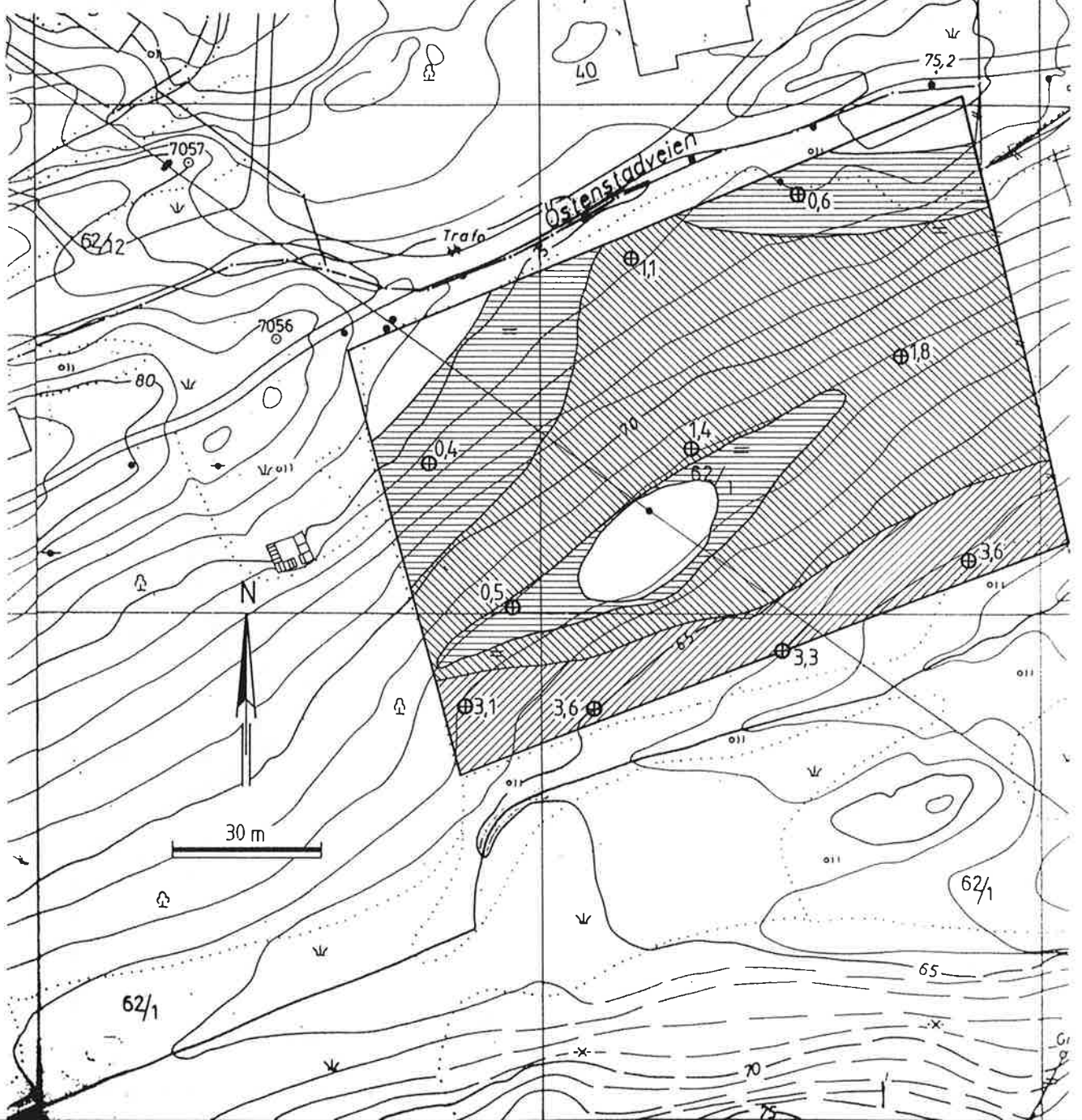
Litteraturliste

Nordahl-Olsen, T. - 1987: ASKER. Kvartærgeologisk kart 1814 I -
M 1:50 000.
Norges geologiske undersøkelse.

Nordahl-Olsen, T. - 1989: ASKER CKL 043044. Kvartærgeologiske kart -
M 1:20 000.
Norges geologiske undersøkelse.
Foreløpig utgave.

TEGNFORKLARING

-  FJELL I DAGEN
-  MINDRE ENN 1m SEDIMENTTYKKELSE
-  1-3 m SEDIMENTTYKKELSE
-  MER ENN 3 m SEDIMENTTYKKELSE
-  BORHULLSPUNKT MED SEDIMENTTYKKELSE



NGU - ASKER KOMMUNE
 MEKTIGHETSKART
ØSTENSTAD KIRKE
 ASKER KOMMUNE, AKERSHUS FYLKE


MÅLESTOKK	MÅLT	
	TEGN	
	TRAC IL	SEPT. 1989
	KFR.	

NORGES GEOLOGISKE UNDERSØKELSE
 TRONDHEIM


TEGNING NR.
 89. 119-02

KARTBLAD NR.
 1814 I

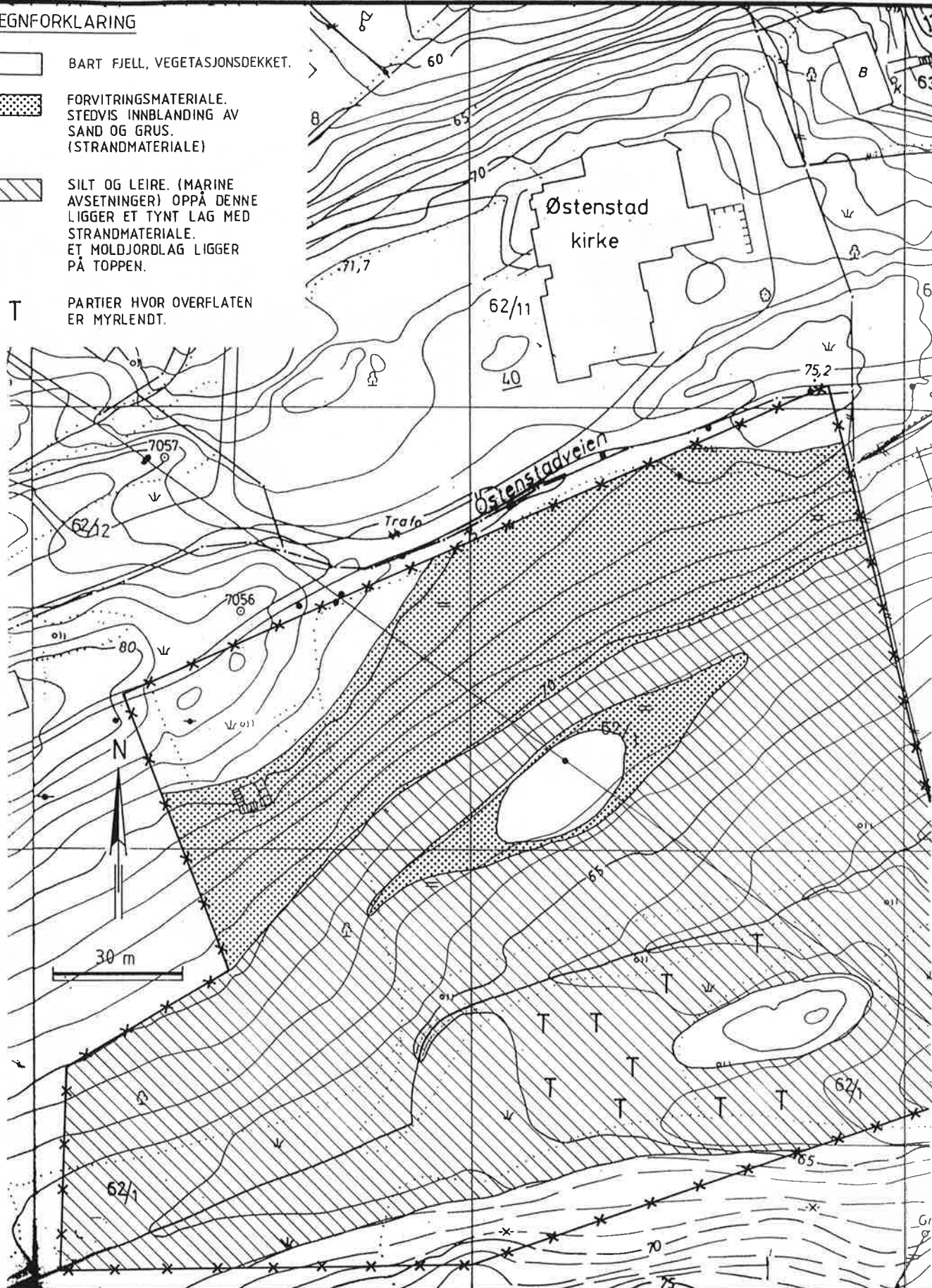
TEGNFORKLARING

 BART FJELL, VEGETASJONSDEKKET.

 FORVITRINGSMATERIALE.
STEDVIS INNBLANDING AV
SAND OG GRUS.
(STRANDMATERIALE)

 SILT OG LEIRE. (MARINE
AVSETNINGER) OPPÅ DENNE
LIGGER ET TYNT LAG MED
STRANDMATERIALE.
ET MOLDJORDLAG LIGGER
PÅ TOPPEN.

T PARTIER HVOR OVERFLATEN
ER MYRLENT.



NGU - ASKER KOMMUNE
LØSMASSEFORDELING
ØSTENSTAD KIRKE
ASKER KOMMUNE, AKERSHUS FYLKE

MÅLESTOKK	MÅLT	
	TEGN	
	TRAC IL	SEPT. 1989
	KFR.	

NORGES GEOLOGISKE UNDERSØKELSE
TRONDHEIM

TEGNING NR.
89. 119 - 03

KARTBLAD NR.
1814 I