

7. To leirfall frembragt ved bombeangrep.

AV PER HOLMSEN.

1. Leirfallet ved Brøther nær Lillestrøm 1944.

Etter bombingen av Kjeller flyplass ved Lillestrøm i slutten av april 1944 skjedde et leirfall i foten av en skråning som stiger fra flyplassen oppover mot Brøthergårdene nord for Lillestrøm. Daværende ordfører i Skedsmo, herr Halvor Haavelmo gjorde Norges Geologiske Undersøkelse oppmerksom på leirfallet i begynnelsen av november samme år, og oversendte samtidig et brev fra soknepresten i Skedsmo til ordføreren av 26. juli. En befaring av raset ble foretatt av undertegnede den 3. november.

Som fotografiet fig. 1 viser, hadde der foregått en merkelig setning av den indre del av leirskråningen mens den ytre del stod urørt igjen. Noen bomber var falt ved foten av skråningen og her var det presset opp en voll. Herr Haavelmo fortalte at hele setningen ikke var foregått på en gang, men bevegelsene hadde fortsatt utover sommeren.

Leirfallet er direkte framkalt av bombeeksplosjonene. Der var under flyangrepet brukt mest middels tunge bomber (ca. 250 kg), som for en dels vedkommende var falt i stor avstand fra flyplassen. Flere, hvor mange kunne ikke avgjøres med sikkerhet, var falt ved foten av skråningen. Leiren er derved blitt omrørt, fastheten nedsatt, og setningen skjedde derved samtidig med at en voll ble presset opp der hvor bombene falt.

Der ble ikke foretatt noen borer eller prøvetaking.

2. Leirfallet ved Fjellvik nær Sandefjord 1945.

Et leirfall som i likhet med det nettopp omtalte var forårsaket ved bombeeksplosjoner, fant sted ved Fjellvik nær Framnes Mek. Verksted nær Sandefjord. Bombing av skip på havnen

fant sted natt til 22. april 1945. I alt syv 250 kg's bomber falt på land, hvorav to hadde et mindre leirfall til følge. Flere av bombene gjorde en del skade på Sandar kommunes vannledning (til Framnes) og en del leire gled ut. Den største utglidning foregikk imidlertid 5. mai da der gikk et leirfall i bakken ovenfor to av bombekraterne.

Leirfallets størrelse kunne anslåes til omkring 500 m². Etter utseendet under mitt besøk den 22. mai å dømme kan leirfallet være gått som en enkelt setning etter en tilnærmet kuleformet glideflate. En voll var presset op nedenfor det innsunkne område.

Årsaken må i likhet med det foregående tilfelle søkes i at terrenget på forhånd frambød et ugunstig belastningstilfelle, slik at det skulle lite til for å framkalle et ras.

Heller ikke i dette tilfelle ble boreriger eller prøvetaking foretatt.

Summary.

The clay-slides by Brøther near Lillestrøm, 1, and by Fjellvik near Sandefjord, 2, are interesting by the circumstance that they are due to bomb explosions. By Brøther near the aerodrome of Kjeller a heavy Allied bomb raid took place ultimo april 1944. It caused the falling-in of a part of a clayey hillside. Fig. 1 demonstrates this case. Some water-filled bomb craters are seen below the hillside to the left. The displacements did not come all at once, but movements in the ground took place during the summer 1944.

Analogous is the case of Fjellvik. Allied bombers made an attack on ships in the harbour of Sandefjord night to april 22. 1945. 7 bombs (500 Lbs) fell on shore and caused some damage on the water supply of Framnes engine factory and some loose clay leached out. On may 5th, however, a clay-slide of about 500 sq. metres took place in the slope above two of the bomb craters.

In both these cases the clay-slides are supposed to be due to pre-existing metastable conditions. By the bomb explosions some glacial clay have been stirred and lost part of its solidity, this being enough to cause a greater slide.

No borings were carried out in the cases of Brøther and Fjellvik.

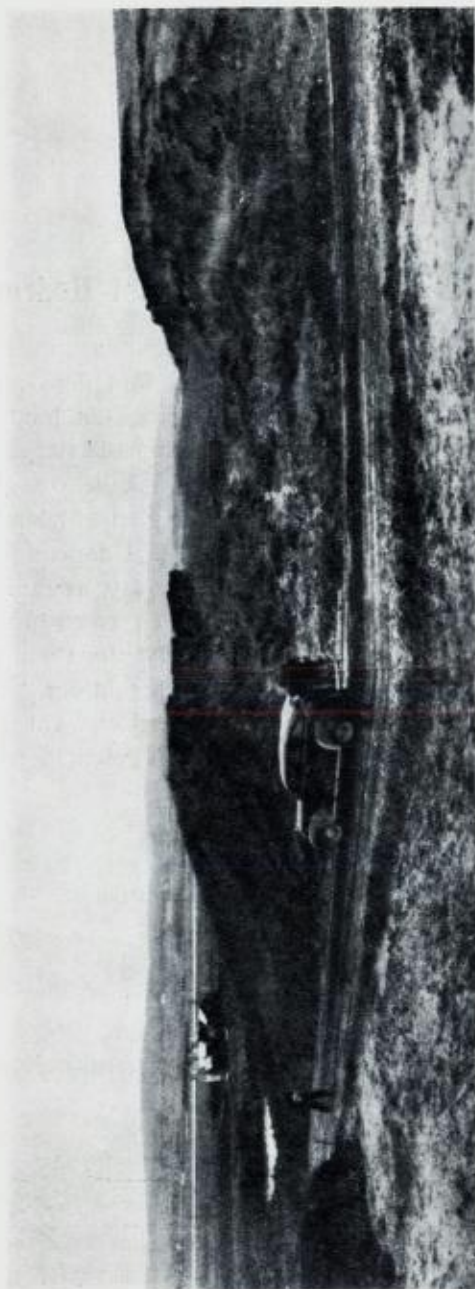


Fig. 1. Leirfall etter bombeangrep Brøther ved Kjeller flyplass. Nov. 1944.